



Goal 16 : Peace Justice and Strong Institution (สันติภาพ ยุติธรรม และสถาบันที่เข้มแข็ง)

O **IT** **25**

การนำผลการประเมิน ITA ไปสู่การพัฒนาองค์กร

การวิเคราะห์ผลการประเมินคุณธรรมและความโปร่งใส ในปีงบประมาณ พ.ศ. 2568

คณะสาธารณสุขศาสตร์และสหเวชศาสตร์
สถาบันพระบรมราชชนก

คำนำ

การประเมินคุณธรรมและความโปร่งใสในการดำเนินงานของหน่วยงานภาครัฐ (Integrity and Transparency Assessment) หรือการประเมิน ITA ถือเป็นมาตรการที่สำคัญในการพัฒนาภาครัฐในด้านคุณธรรม ความโปร่งใส อันจะนำไปสู่การป้องกันการทุจริตในภาครัฐได้ คณะสาธารณสุขศาสตร์และสหเวชศาสตร์ สถาบันพระบรมราชชนกดำเนินการนำมาตรฐานดังกล่าวมาเป็นแนวทางในการบริหารงาน โดยมีวัตถุประสงค์เพื่อให้หน่วยงานรับทราบสถานะของตนเอง ในด้านคุณธรรม ความโปร่งใส และเพื่อการปรับปรุงพัฒนาตนเอง

คณะสาธารณสุขศาสตร์และสหเวชศาสตร์ เข้ารับการประเมินคุณธรรมและความโปร่งใสในการดำเนินงานของหน่วยงานภาครัฐ (Integrity and Transparency Assessment : ITA) ระดับคณะและวิทยาลัย ในสังกัดสถาบันพระบรมราชชนก ปีงบประมาณ พ.ศ. 2568 และมีผลการประเมินในภาพรวม 88.94 คะแนน จำนวนเป็นผลการประเมิน IIT 87.20 คะแนน ผลการประเมิน EIT 80.68 คะแนน และผลการประเมิน OIT 96.43 คะแนน นั้น

เพื่อให้ผลการดำเนินงานของคณะสาธารณสุขศาสตร์และสหเวชศาสตร์ในปีงบประมาณเพิ่มขึ้น คณะสาธารณสุขศาสตร์และสหเวชศาสตร์ จึงดำเนินการวิเคราะห์ผลการประเมินคุณธรรมและความโปร่งใสในการดำเนินงานของหน่วยงานภาครัฐ ในปีงบประมาณ พ.ศ. 2568 ครอบคลุมทั้ง 10 ตัวชี้วัด และนำผลการวิเคราะห์ไปจัดทำแผนพัฒนาเพื่อการปรับปรุงหรือพัฒนาองค์กร

ผู้จัดทำหวังว่ารายงานผลการวิเคราะห์ผลการประเมิน ITA ที่นำไปสู่แผนการพัฒนาระดับนี้จะเป็นส่วนหนึ่งในการขับเคลื่อนให้คณะสาธารณสุขศาสตร์และสหเวชศาสตร์ บรรลุตามวิสัยทัศน์ที่ตั้งไว้ในความเป็นคณะสาธารณสุขศาสตร์ 1 ใน 10 ของประเทศ และเป็นส่วนหนึ่งในการขับเคลื่อนให้สถาบันพระบรมราชชนก บรรลุวิสัยทัศน์ในการเป็นมหาวิทยาลัยระดับโลก ด้านสุขภาพปฐมภูมิ

คณะผู้จัดทำ

มีนาคม 2569

สารบัญ

	หน้า
บทนำ.....	6
ส่วนที่ 1 ข้อมูลทั่วไปเกี่ยวกับการประเมิน.....	7
ส่วนที่ 2 การวิเคราะห์ผลการประเมินคุณธรรมและความโปร่งใสในการดำเนินงานของหน่วยงานภาครัฐ คณะสาธารณสุขศาสตร์และสหเวชศาสตร์ ปีงบประมาณ พ.ศ. 2568 ประกอบด้วย.....	17
ส่วนที่ 3 ผลการวิเคราะห์ผลการประเมินคุณธรรมและความโปร่งใสในการดำเนินงานของหน่วยงานภาครัฐ ปีงบประมาณ พ.ศ. 2568	14-19
ส่วนที่ 4 การกำหนดวิธีการนำผลการวิเคราะห์ แต่ละประเด็นไปสู่การปรับปรุงหรือพัฒนาองค์กร หรือรักษาระดับ	20-33

สารบัญตาราง

	หน้า
ตารางที่ 1 เปรียบเทียบคะแนนผลการประเมินจำแนกตามตัวชี้วัด ปีงบประมาณ พ.ศ. 2567 และ 2568	8
ตารางที่ 2 เปรียบเทียบคะแนนผลการประเมินจำแนกตามแต่ละเครื่องมือที่ใช้ในการประเมิน พ.ศ.2567 และ 2568	10
ตารางที่ 3 คะแนนผลการประเมินจากแบบวัดการรับรู้ของผู้มีส่วนได้ส่วนเสียภายใน (IIT)	10
ตารางที่ 4 คะแนนผลการประเมินจากแบบวัดการรับรู้ของผู้มีส่วนได้ส่วนเสียภายนอก (EIT)	11
ตารางที่ 5 คะแนนผลการประเมินจากแบบตรวจการเปิดเผยข้อมูลสาธารณะ (OIT)	12
ตารางที่ 6 IIT, EIT และ OIT 7 ประเด็น จำแนกตาม ค่าคะแนนร้อยละจากร้อยละน้อย ไปหามาก และสัญลักษณ์	14
ตารางที่ 7 การวิเคราะห์ตัวชี้วัด ขอคำถามของแบบวัด IIT (ตัวชี้วัดที่ 1 – 5) และวิธีการนำผลการวิเคราะห์ แต่ละประเด็นสู่การปรับปรุง หรือพัฒนาองค์กร หรือรักษาระดับ	20
ตารางที่ 8 การวิเคราะห์ตัวชี้วัด ขอคำถามของแบบวัด EIT (ตัวชี้วัดที่ 6 – 8) และวิธีการนำผลการวิเคราะห์ แต่ละประเด็นสู่การปรับปรุง หรือพัฒนาองค์กร หรือรักษาระดับ.....	25
ตารางที่ 9 การวิเคราะห์ตัวชี้วัด ขอคำถามของแบบวัด OIT (ตัวชี้วัดที่ 9 – 10) และวิธีการนำผลการวิเคราะห์ แต่ละประเด็นสู่การปรับปรุง หรือพัฒนาองค์กร หรือรักษาระดับตัวชี้วัดที่ 9 การเปิดเผยข้อมูล	27

Open Data Integrity and Transparency Assessment: OIT

OIT 25 การนำผลการประเมิน ITA ไปสู่การพัฒนาองค์กร

ของคณะกรรมการสุขภาพศาสตร์และสหเวชศาสตร์

แบ่งออกเป็น 3 องค์กรประกอบ

1. การวิเคราะห์ผลการประเมินคุณธรรมและ ความโปร่งใสในการดำเนินงานของหน่วยงานภาครัฐ ในปีพ.ศ. 2568
2. การกำหนดมาตรการส่งเสริมคุณธรรมและ ความโปร่งใส และวิธีการนำผลการวิเคราะห์แต่ละประเด็นไปสู่การปฏิบัติ
3. การวิเคราะห์ผลการประเมินคุณธรรมและความโปร่งใสในการดำเนินงานของหน่วยงานภาครัฐ
4. การกำหนดวิธีการนำผลการวิเคราะห์ แต่ละประเด็นไปสู่การปรับปรุงหรือพัฒนาองค์กร หรือรักษาระดับ

บทนำ

1.1 คณะสาธารณสุขศาสตร์และสหเวชศาสตร์

คณะสาธารณสุขศาสตร์และสหเวชศาสตร์ เป็นส่วนราชการในสถาบันพระบรมราชชนกตามกฎหมายกระทรวง จัดตั้งส่วนราชการในสถาบันพระบรมราชชนก กระทรวงสาธารณสุข พ.ศ. 2564 เมื่อ วันที่ 27 กันยายน พ.ศ. 2564 มีการแบ่งส่วนราชการเป็นสำนักงานคณบดีและวิทยาลัย โดยมีหน้าที่ความรับผิดชอบในการผลิตและพัฒนาบุคลากรด้านสาธารณสุขและสหเวชศาสตร์ การวิจัย นวัตกรรม บริการวิชาการและบริการทางการแพทย์และสาธารณสุข และทะนุบำรุงศิลปวัฒนธรรม มีวิทยาลัยในสังกัด 9 แห่ง ได้แก่

- 1) วิทยาลัยการแพทย์แผนไทยอภัยภูเบศร จังหวัดปราจีนบุรี
- 2) วิทยาลัยการสาธารณสุขสิรินธร จังหวัดขอนแก่น
- 3) วิทยาลัยการสาธารณสุขสิรินธร จังหวัดชลบุรี
- 4) วิทยาลัยการสาธารณสุขสิรินธร จังหวัดตรัง
- 5) วิทยาลัยการสาธารณสุขสิรินธร จังหวัดพิษณุโลก
- 6) วิทยาลัยการสาธารณสุขสิรินธร จังหวัดยะลา
- 7) วิทยาลัยการสาธารณสุขสิรินธร จังหวัดสุพรรณบุรี
- 8) วิทยาลัยการสาธารณสุขสิรินธร จังหวัดอุบลราชธานี
- 9) วิทยาลัยเทคโนโลยีทางการแพทย์และสาธารณสุข กาญจนภิเษก

1.2 ปรัชญา

จัดการศึกษาแบบบูรณาการผสมผสานความรู้สู่ชุมชน พัฒนากำลังคนให้มีคุณภาพ เพื่อการให้บริการสุขภาพด้วยหัวใจความเป็นมนุษย์

1.3 ปณิธาน

“ปัญญาเพื่อชุมชน (Wisdom for Community)”

1.4 หน้าที่ตามพระราชบัญญัติสถาบันพระบรมราชชนก พ.ศ. 2562

(1) ผลิตบัณฑิตและพัฒนาบุคลากรให้สอดคล้องกับแนวนโยบายแห่งรัฐ เพื่อให้มีความรู้ความสามารถทางวิชาการและทักษะในวิชาชีพ มีคุณธรรม จริยธรรม มีความสำคัญต่อสังคม และเพื่อให้มีศักยภาพในการเรียนรู้ด้วยตนเอง

(2) จัดการศึกษา วิจัย ส่งเสริม สนับสนุนการวิจัยและนวัตกรรม เพื่อสร้างหรือพัฒนาองค์ความรู้ และนำความรู้นั้นไปใช้เพื่อประโยชน์ในการพัฒนาสังคม และประเทศชาติ

(3) พัฒนาองค์ความรู้ด้านวิทยาศาสตร์สุขภาพให้มีมาตรฐานและคุณภาพทางวิชาการให้เป็นที่ยอมรับในระดับประเทศและนานาชาติ

(4) ส่งเสริมให้เกิดโอกาสและความเสมอภาคทางการศึกษาตามความต้องการของชุมชน

(5) ให้บริการทางวิชาการแก่สังคมโดยเน้นความร่วมมือกับชุมชน

(6) ให้บริการด้านการแพทย์และการสาธารณสุข

(7) ส่งเสริมและทะนุบำรุงศิลปะและวัฒนธรรม

1.5 วิสัยทัศน์

มุ่งเน้นสร้างกำลังคนด้านสาธารณสุขเพื่อบริการปฐมภูมิที่ดีที่สุด 1 ใน 10 ของประเทศไทย ในพ.ศ. 2570

1.6 พันธกิจ

(1) จัดการศึกษาด้านวิทยาศาสตร์สุขภาพ เพื่อตอบสนองต่อระบบสุขภาพด้วยความเสมอภาค ให้ผู้เรียนมีความรู้ ความสามารถทางวิชาการและทักษะในวิชาชีพ มีคุณธรรม จริยธรรม มีความสำคัญต่อสังคม มีภาวะผู้นำ และมีศักยภาพในการเรียนรู้ด้วยตนเอง

(2) สร้างองค์ความรู้ด้านวิทยาศาสตร์สุขภาพด้วยการวิจัยและนวัตกรรม ให้มีมาตรฐานและคุณภาพ รวมทั้งนำความรู้ไปใช้เพื่อประโยชน์ในการพัฒนาสังคมและประเทศชาติ

(3) บริการวิชาการแก่สังคมและบริการด้านการแพทย์และการสาธารณสุขเพื่อคุณภาพชีวิตที่ยั่งยืน

(4) บูรณาการการทะนุบำรุงศิลปะและวัฒนธรรม กับการจัดการศึกษา วิจัย และการบริการวิชาการเพื่อสุขภาวะชุมชน พันธกิจเพื่อให้บรรลุวิสัยทัศน์ สร้างกำลังคนด้านสาธารณสุขผ่านกระบวนการจัดการศึกษา การวิจัย และการบริการวิชาการในบริบทชุมชน

1.7 อัตลักษณ์บัณฑิตของสถาบันพระบรมราชชนก

“บริการสุขภาพด้วยหัวใจความเป็นมนุษย์ โดยยึดมั่นประโยชน์เพื่อนมนุษย์เป็นกิจที่หนึ่ง”

1.8 อัตลักษณ์คุณธรรมบัณฑิตของสถาบันพระบรมราชชนก

“ วินัย หน้าที่ สามัคคี เสียสละ สัจจะ กตเวทิต ”

1.9 สมรรถนะหลักของบัณฑิตสถาบันพระบรมราชชนก

“ 4 Cs for C ”

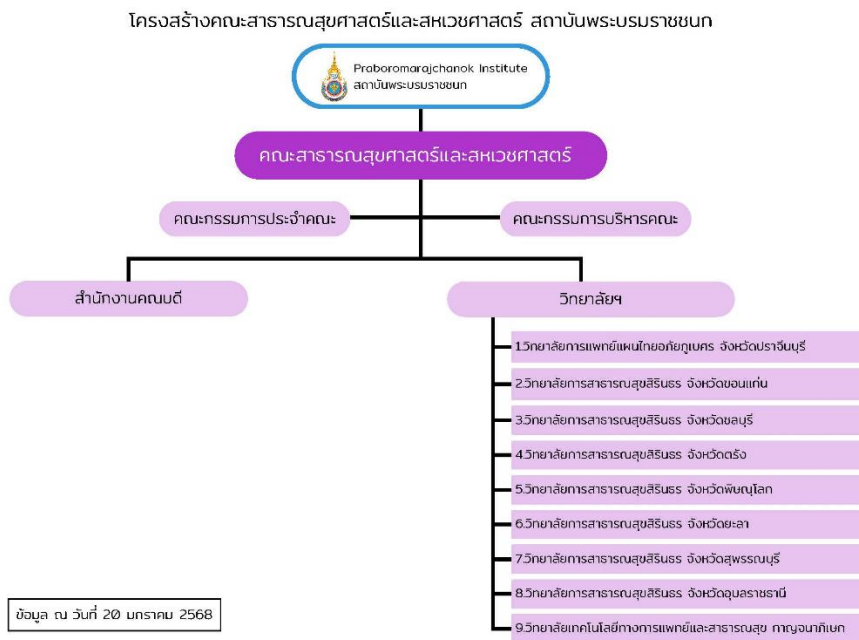


1.10 ค่านิยมร่วมสถาบันพระบรมราชชนก

1.11 ค่านิยมคณะสาธารณสุขศาสตร์และสหเวชศาสตร์



1.12 โครงสร้างคณะสาธารณสุขศาสตร์และสหเวชศาสตร์



ส่วนที่ 1 ข้อมูลทั่วไปเกี่ยวกับการประเมิน

สำนักงาน ป.ป.ช. พัฒนาเครื่องมือการประเมินเชิงบวกเพื่อเป็นมาตรการป้องกันการทุจริตและเป็นกลไกในการสร้างความตระหนักให้หน่วยงานภาครัฐมีการดำเนินงานอย่างโปร่งใสและมีคุณธรรมโดยใช้ชื่อว่า “การประเมินคุณธรรมและความโปร่งใสในการดำเนินงานของหน่วยงานภาครัฐ (Integrity and Transparency Assessment: ITA)” โดยเริ่มดำเนินการในปีงบประมาณ พ.ศ. 2556 จนถึงปัจจุบัน และมีการขยายขอบเขตและพัฒนาให้มีประสิทธิภาพมากยิ่งขึ้นตามลำดับ ซึ่งคณะรัฐมนตรีได้มีมติ เมื่อวันที่ 23 มกราคม 2561 เห็นชอบให้หน่วยงานภาครัฐทุกหน่วยงานให้ความร่วมมือและเข้าร่วมการประเมินคุณธรรมและความโปร่งใสในการดำเนินงานของหน่วยงานภาครัฐ ในปีงบประมาณ พ.ศ. 2561 - 2564 โดยใช้แนวทางและเครื่องมือการประเมินตามที่สำนักงาน ป.ป.ช. กำหนด ทั้งนี้ แผนแม่บทภายใต้ยุทธศาสตร์ชาติ ประเด็นที่ 21 การต่อต้านการทุจริตและประพฤติมิชอบ (พ.ศ. 2561-2580) ได้นำผลการประเมิน ITA ไปกำหนดเป็นตัวชี้วัดและค่าเป้าหมายของแผนแม่บทฯ

โดยในระยะแรก (พ.ศ. 2561–2565) กำหนดค่าเป้าหมายให้หน่วยงานภาครัฐมีผลการประเมินผ่านเกณฑ์ (85 คะแนนขึ้นไป) ไม่น้อยกว่าร้อยละ 80.00

1. เครื่องมือที่ใช้ในการประเมิน

1) **แบบวัดการรับรู้ของผู้มีส่วนได้ส่วนเสียภายใน (Internal Integrity and Transparency Assessment : IIT)** เป็นแบบวัดที่ให้ผู้ตอบเลือกตัวเลือกคำตอบตามการรับรู้ของตนเอง โดยมีวัตถุประสงค์เพื่อเก็บข้อมูลจากผู้มีส่วนได้ส่วนเสียภายใน โดยเป็นการประเมินระดับการรับรู้ของผู้มีส่วนได้ส่วนเสียภายในที่มีต่อหน่วยงานตนเองใน 5 ตัวชี้วัด ได้แก่ ตัวชี้วัดที่ 1 การปฏิบัติหน้าที่ ตัวชี้วัดที่ 2 การใช้งบประมาณ ตัวชี้วัดที่ 3 การใช้อำนาจ ตัวชี้วัดที่ 4 การใช้ทรัพย์สินของราชการ และตัวชี้วัดที่ 5 การแก้ไขปัญหาการทุจริต

2) **แบบวัดการรับรู้ของผู้มีส่วนได้ส่วนเสียภายนอก (External Integrity and Transparency Assessment : EIT)** เป็นแบบวัดที่ให้ผู้ตอบเลือกตัวเลือกคำตอบตามการรับรู้ของตนเอง โดยมีวัตถุประสงค์เพื่อเก็บข้อมูลจากผู้มีส่วนได้ส่วนเสียภายนอก โดยเป็นการประเมินระดับการรับรู้ของผู้มีส่วนได้ส่วนเสียภายนอกที่มีต่อหน่วยงานที่ประเมิน ใน 3 ตัวชี้วัด ได้แก่ ตัวชี้วัดที่ 6 คุณภาพการดำเนินงาน ตัวชี้วัดที่ 7 ประสิทธิภาพการสื่อสาร และตัวชี้วัดที่ 8 การปรับปรุงระบบการทำงาน

3) **แบบตรวจการเปิดเผยข้อมูลสาธารณะ (Open Data Integrity and Transparency Assessment : OIT)** เป็นแบบวัดที่ให้ผู้ตอบเลือกตอบมีหรือไม่มีเปิดเผยข้อมูล พร้อมทั้งระบุ URL เพื่อเชื่อมโยงไปสู่แหล่งที่อยู่ของการเปิดเผยข้อมูล และระบบคำอธิบายเพิ่มเติมประกอบคำตอบโดยมีวัตถุประสงค์เพื่อเก็บข้อมูลจากเว็บไซต์ของหน่วยงาน โดยเป็นการประเมินระดับการเปิดเผยข้อมูลต่อสาธารณะของหน่วยงานเพื่อให้ประชาชนสามารถเข้าถึงข้อมูลในเว็บไซต์หลักของหน่วยงานได้ ใน 2 ตัวชี้วัด ได้แก่ ตัวชี้วัดที่ 9 การเปิดเผยข้อมูล และตัวชี้วัดที่ 10 การป้องกันการทุจริต

2. ตัวชี้วัดการประเมิน

สำนักงาน ป.ป.ช. กำหนดตัวชี้วัดการประเมินคุณธรรมและความโปร่งใสในการดำเนินงานของหน่วยงานภาครัฐ (Integrity and Transparency Assessment: ITA) ปีงบประมาณ พ.ศ. 2568 ดังต่อไปนี้

แบบวัดการรับรู้ของผู้มีส่วนได้ส่วนเสียภายใน (Internal Integrity and Transparency Assessment: IIT)

- 1) การปฏิบัติหน้าที่
- 2) การใช้งบประมาณ
- 3) การใช้อำนาจ
- 4) การใช้ทรัพย์สินของราชการ
- 5) การแก้ไขปัญหาการทุจริต

แบบวัดการรับรู้ของผู้มีส่วนได้ส่วนเสียภายนอก (External Integrity and Transparency Assessment: EIT)

- 6) คุณภาพการดำเนินงาน
- 7) ประสิทธิภาพการสื่อสาร
- 8) การปรับปรุงระบบการทำงาน

แบบวัดการเปิดเผยข้อมูลสาธารณะ (Open Data Integrity and Transparency Assessment: OIT)

- 9) การเปิดเผยข้อมูล
- 10) การป้องกันการทุจริต

3. เกณฑ์การประเมิน

สำนักงาน ป.ป.ช. ได้กำหนดเกณฑ์การประเมินคุณธรรมและความโปร่งใสในการดำเนินงาน ของหน่วยงานภาครัฐ (Integrity and Transparency Assessment - ITA) ปีงบประมาณ และให้ค่าน้ำหนักตามเครื่องมือที่ใช้ในการประเมินดังต่อไปนี้

ระดับ	เงื่อนไข	
	คะแนน ITA	คะแนนรายเครื่องมือ
ผ่านดีเยี่ยม	95.00 - 100.00	IIT, EIT ส่วนที่ 1, EIT ส่วนที่ 2 และ OIT ต้องมีคะแนนไม่น้อยกว่า 95 คะแนน
ผ่านดี	85.00 - 100.00	IIT, EIT ส่วนที่ 1, EIT ส่วนที่ 2 และ OIT ต้องมีคะแนนไม่น้อยกว่า 85 คะแนน
ผ่าน	85.00 - 100.00	ไม่มีเงื่อนไข
ต้องปรับปรุง	70.00 - 84.99	ไม่มีเงื่อนไข
ต้องปรับปรุงโดยด่วน	0.00 - 69.99	ไม่มีเงื่อนไข

4. กลุ่มตัวอย่างในการเก็บรวบรวมข้อมูล

1) **ผู้มีส่วนได้ส่วนเสียภายใน** จำนวนผู้ตอบขั้นต่ำของแบบวัด IIT กำหนดไว้ที่หน่วยงานภาครัฐ ต้องมีจำนวนผู้ตอบแบบวัด IIT ไม่น้อยกว่าร้อยละ 20 ของจำนวนผู้มีส่วนได้ส่วนเสียภายในทั้งหมด แต่จะต้องมีจำนวนไม่น้อยกว่า 30 คน กรณีหน่วยงานมีผู้มีส่วนได้ส่วนเสียภายในจำนวนน้อยกว่า 30 คน ให้เก็บข้อมูลจากผู้มีส่วนได้ส่วนเสียภายในทั้งหมด กรณีหน่วยงานมีผู้มีส่วนได้ส่วนเสียภายในจำนวนมากกว่า 2,000 คน ให้เก็บข้อมูลจากผู้มีส่วนได้ส่วนเสียภายในไม่น้อยกว่า 400 คน โดยระบบ ITASจะคำนวณขนาดกลุ่มตัวอย่างของแต่ละหน่วยงานโดยอัตโนมัติ ในส่วนของคณะกรรมการสุขภาพศาสตร์และสหเวชศาสตร์ ปีงบประมาณ พ.ศ. 2568 มีผู้ตอบแบบวัด ผู้มีส่วนได้ส่วนเสียภายใน จำนวน 14 คน








2) **ผู้มีส่วนได้ส่วนเสียภายนอก** จำนวนผู้ตอบขั้นต่ำของการตอบแบบวัด EIT ส่วนที่ 2 กำหนดไว้ที่จำนวนไม่น้อยกว่าร้อยละ 20 ของจำนวนผู้ตอบขั้นต่ำของการตอบแบบวัด EIT ส่วนที่ 1 แต่จะต้องมีจำนวนไม่น้อยกว่า 20 คน และในกรณีที่สำนักงาน ป.ป.ช. กำหนดให้หน่วยงานต้องประชาสัมพันธ์ให้มีผู้มีส่วนได้ส่วนเสียภายนอกเข้าตอบแบบวัด EIT ส่วนที่ 1 จำนวนมากกว่า 200 คนสำนักงาน ป.ป.ช. ต้องดำเนินการเก็บรวบรวมข้อมูลจากผู้มีส่วนได้ส่วนเสียภายนอก ผ่านการเข้าตอบแบบวัด EIT ส่วนที่ 2 ไม่น้อยกว่า 40 คน ตัวอย่าง ในส่วนของคณะกรรมการสุขภาพศาสตร์และสหเวชศาสตร์ ปีงบประมาณ พ.ศ. 2568 มีผู้ตอบแบบวัด ผู้มีส่วนได้ส่วนเสียภายนอก จำนวน 22 คน

3) **เว็บไซต์ของหน่วยงาน** เก็บข้อมูลจากเว็บไซต์หลักของหน่วยงานทุกหน่วยงาน ซึ่งเป็นข้อมูลจำนวน 28 ข้อมูล ที่จะต้องเผยแพร่ตามเกณฑ์การประเมิน

ส่วนที่ 2 ผลการประเมินคุณธรรมและความโปร่งใสในการดำเนินงานของหน่วยงานภาครัฐ

คณะกรรมการสุขภาพศาสตร์และสหเวชศาสตร์ ปีงบประมาณ พ.ศ.2568

ผลการประเมินการดำเนินงานคุณธรรมและความโปร่งใส ตามผลการประเมิน ITA ของคณะกรรมการสุขภาพศาสตร์และสหเวชศาสตร์ ปีงบประมาณ 2568 คณะฯ จำแนกผลการประเมินตามแนวคิด สบช.โมเดล โดยจำแนกตามเกณฑ์ “ปกป้อง 7 สี” ดังนี้

ร้อยละ	สี	สัญลักษณ์
95.00-100.00	ขาว	
85.00-94.99	เขียวอ่อน	
75.00-84.99	เขียวแก่	
65.00-74.99	เหลือง	
5.00-64.99	ส้ม	
50.00-54.99	แดง	
0.00-49.99	ดำ	

1. เกณฑ์การประเมิน

ระดับผลการประเมิน (Rating Score) เมื่อประมวลผลการประเมิน ITA เรียบร้อยแล้ว รายละเอียดผลการประเมิน ITA ประกอบด้วยข้อมูล 2 ส่วน คือ คะแนน ITA ของหน่วยงาน (คะแนนเต็ม 100 คะแนน) และระดับผลการประเมิน (Rating Score) ซึ่งจำแนกออกเป็น 5 ระดับ ดังนี้

ระดับผลการประเมิน (Rating Score)	เงื่อนไข				
	คะแนน ITA	คะแนน IIT	คะแนน EIT ส่วนที่ 1	คะแนน EIT ส่วนที่ 2	คะแนน OIT
ผ่านดีเยี่ยม	95.00 - 100.00	95.00 - 100.00	95.00 - 100.00	95.00 - 100.00	95.00 - 100.00
ผ่านดี	85.00 - 100.00	85.00 - 100.00	85.00 - 100.00	85.00 - 100.00	85.00 - 100.00
ผ่าน	85.00 - 100.00				
ต้องปรับปรุง	70.00 - 84.99				
ต้องปรับปรุงโดยด่วน	0.00 - 69.99				

- **ทั้งนี้ ต้องได้คะแนน 85 คะแนน (ระดับผ่าน) ขึ้นไป จึงจะถือว่าผ่าน**

จากตารางที่ 1 พบว่าผลการประเมินคุณธรรมและความโปร่งใสในการดำเนินงาน ปีงบประมาณ พ.ศ. 2568 ของคณะสาธารณสุขศาสตร์และสหเวชศาสตร์ โดยรวมอยู่ในระดับผ่าน (ITA = 88.94 คะแนน) เมื่อพิจารณาเป็นรายตัวชี้วัด พบว่าตัวชี้วัดการเปิดเผยข้อมูล และตัวชี้วัดการป้องกันการทุจริต ซึ่งมาจาก OIT ได้รับคะแนนสูงสุดที่ได้คะแนนเฉลี่ย (96.43 คะแนน) รองลงมา คือตัวชี้วัดการใช้อำนาจ ซึ่งมาจาก IIT (96.00 คะแนน) และน้อยที่สุด คือ ตัวชี้วัดการปรับปรุงระบบการทำงานซึ่งมาจาก EIT (77.09 คะแนน) ตามลำดับ

ตารางที่ 1 เปรียบเทียบคะแนนผลการประเมินจำแนกตามตัวชี้วัด ปีงบประมาณ พ.ศ. 2567 และ 2568

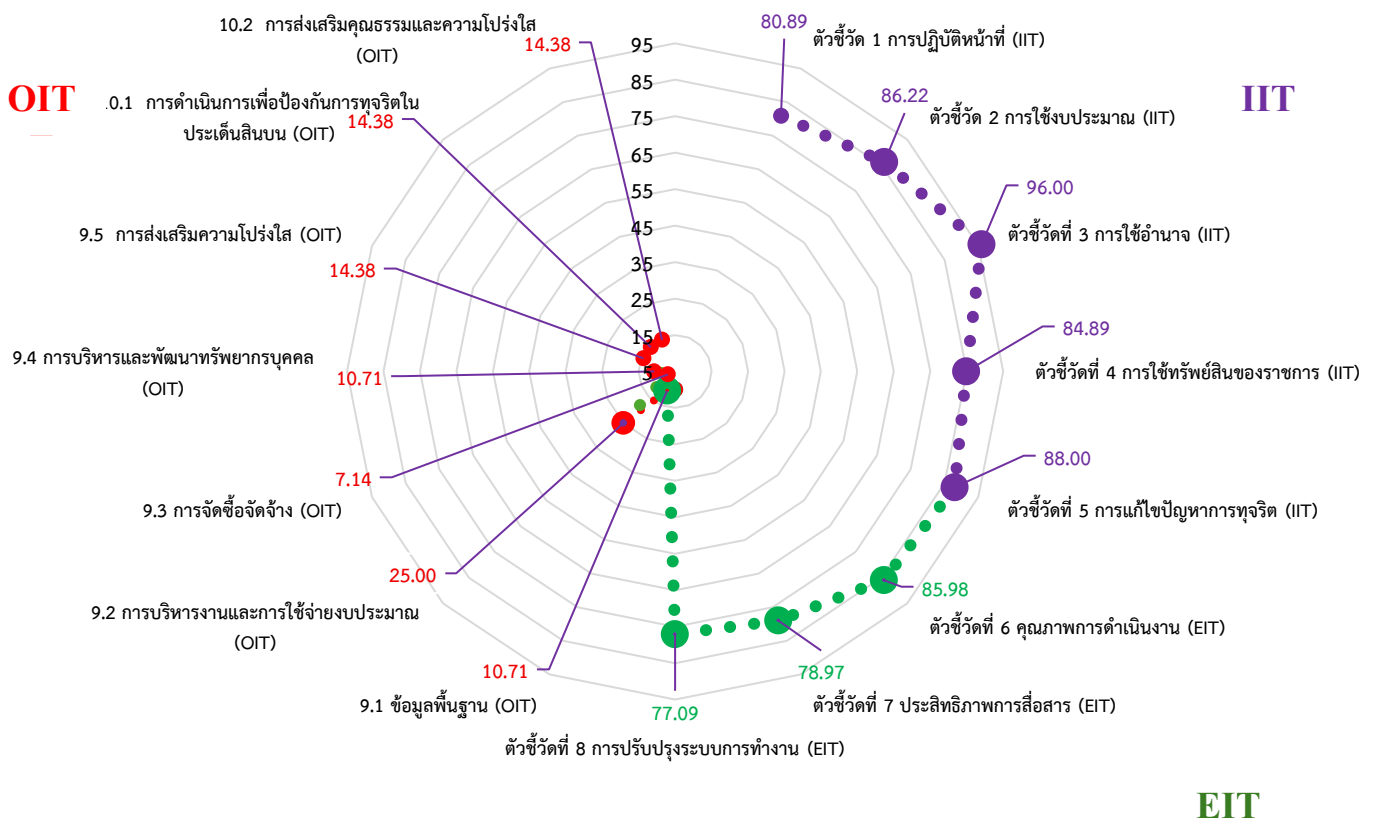
ตัวชี้วัดที่	รายละเอียดตัวชี้วัด	คะแนน 2567	คะแนน 2568
1.	IIT_การปฏิบัติหน้าที่	86.15	80.89*
2.	IIT_การใช้งบประมาณ	89.23	86.22
3.	IIT_การใช้อำนาจ	95.38	96.00
4.	IIT_การใช้ทรัพย์สินของราชการ	76.41*	84.89*
5.	IIT_การแก้ไขปัญหาการทุจริต	85.64	88.00
6.	EIT_คุณภาพการดำเนินงาน	68.08*	85.98
7.	EIT_ประสิทธิภาพการสื่อสาร	64.36*	78.97*
8.	EIT_การปรับปรุงการทำงาน	57.69*	77.09*
9.	OIT_การเปิดเผยข้อมูล	64.00*	95.00
10.	OIT_การป้องกันการทุจริต	100.00	100.00
คะแนนเฉลี่ยรวม		78.69*	88.94

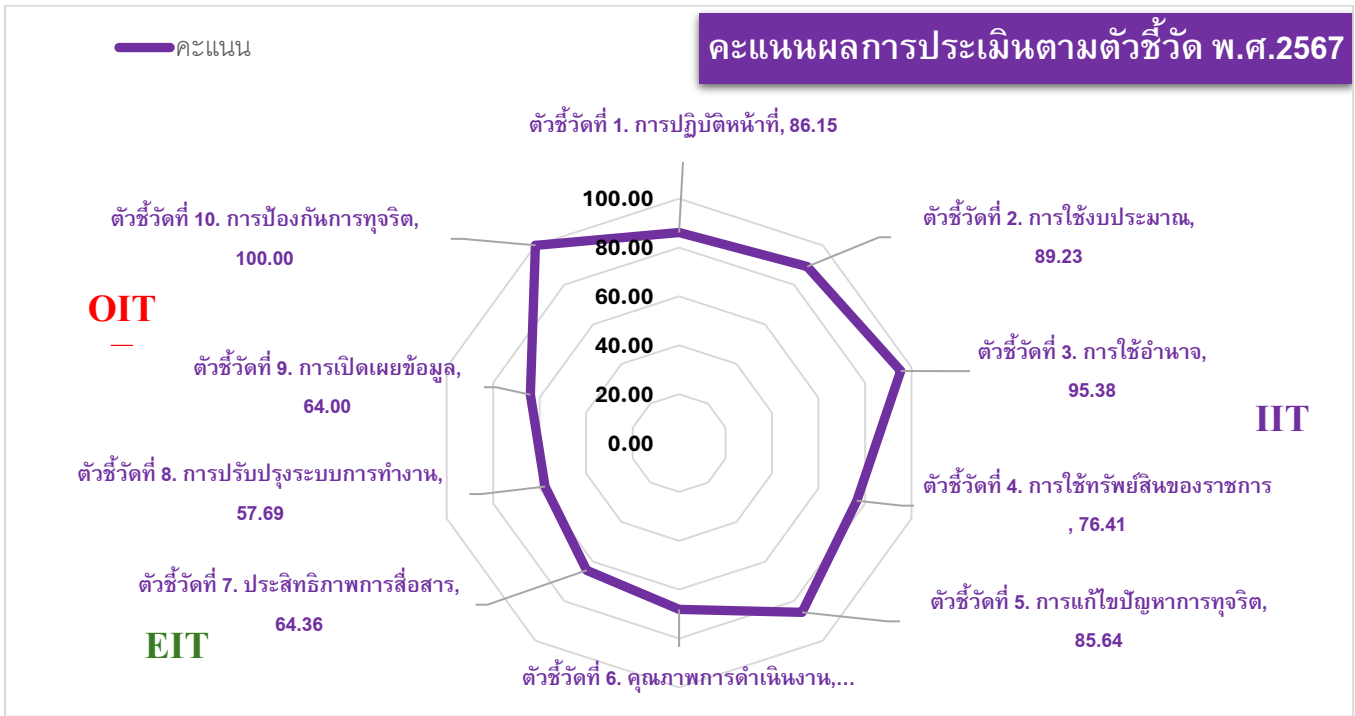
*ต่ำกว่าเกณฑ์ผ่าน

คณะสาธารณสุขศาสตร์และสหเวชศาสตร์ สถาบันพระบรมราชชนก ปีงบประมาณ พ.ศ.2568

คะแนนภาพรวม : 88.94 คะแนน

ระดับผลการประเมิน : ผ่าน





จากข้อมูลตารางที่ 2 พบว่า ผลการประเมินคุณธรรมและความโปร่งใสของหน่วยงานภาครัฐ ปีงบประมาณ พ.ศ. 2567 ของคณะสาธารณสุขศาสตร์และสหเวชศาสตร์ ภาพรวมอยู่ในระดับ **ต้องปรับปรุง (ITA = 74.74 คะแนน)** ปีงบประมาณ พ.ศ. 2568 ภาพรวมอยู่ในระดับผ่าน (ITA = 88.94คะแนน) เมื่อพิจารณาตามแต่ละเครื่องมือที่ใช้ในการประเมินพบว่า แบบตรวจการเปิดเผยข้อมูลสาธารณะ (OIT) ได้รับคะแนนสูงที่สุด (9643 คะแนน) รองลงมา คือ แบบวัดการรับรู้ของผู้มีส่วนได้ส่วนเสียภายใน (IIT) (87.20 คะแนน) และน้อยที่สุด คือ แบบวัดการรับรู้ของผู้มีส่วนได้ส่วนเสียภายนอก (EIT) (80.68 คะแนน) ตามลำดับ เมื่อเทียบกับ ปีงบประมาณ พ.ศ. 2567 พบว่า ผลการประเมินดีขึ้น 14.20 คะแนน รายละเอียด ตารางที่ 3

ตารางที่ 2 เปรียบเทียบคะแนนผลการประเมินจำแนกตามแต่ละเครื่องมือที่ใช้ในการประเมิน พ.ศ.2567 และ 2568

เครื่องมือที่ใช้ในการประเมิน	คะแนน 2567	คะแนน 2568
1.แบบวัดการรับรู้ของผู้มีส่วนได้ส่วนเสียภายใน (IIT) = 30%	86.56	87.20
2.แบบวัดการรับรู้ของผู้มีส่วนได้ส่วนเสียภายนอก (EIT) = 30%	63.38*	80.68
3. แบบตรวจการเปิดเผยข้อมูลสาธารณะ (OIT) = 40%	74.29*	96.43
คะแนนเฉลี่ยรวม	74.74*	88.94

*ต่ำกว่าเกณฑ์ผ่าน

จากข้อมูลตารางที่ 3 พบว่า คะแนนผลการประเมินจากแบบวัดการรับรู้ของผู้มีส่วนได้ส่วนเสียภายใน พ.ศ.2568 โดยภาพรวมอยู่ในระดับต้องปรับปรุง (IIT = 87.20 คะแนน) เมื่อพิจารณาเป็นรายตัวชี้วัดพบว่า ตัวชี้วัด การแก้ไขปัญหาการทุจริต ได้รับคะแนนสูงที่สุด (88.00 คะแนน) รองลงมา คือ การใช้งบประมาณ. (86.22คะแนน) และน้อยที่สุดคือ ตัวชี้วัด การปฏิบัติหน้าที่ (80.89คะแนน) ตามลำดับ

ตารางที่ 3 คะแนนผลการประเมินจากแบบวัดการรับรู้ของผู้มีส่วนได้ส่วนเสียภายใน (IIT) พ.ศ.2568

ตัวชี้วัด	คะแนน
1. การปฏิบัติหน้าที่	80.89
11 การปฏิบัติงานหรือให้บริการของเจ้าหน้าที่ในหน่วยงานของท่านเป็นไปตามขั้นตอนและระยะเวลาอย่างน้อย เพียงใด	73.33*
12 เจ้าหน้าที่ในหน่วยงานของท่าน มีการเลือกปฏิบัติอย่างไม่เป็นธรรม ต่อผู้ที่มาติดต่อหรือผู้รับบริการ มากน้อยเพียงใด	69.33*
13 เจ้าหน้าที่ในหน่วยงานของท่าน มีการเรียกรับสินบนเพื่อแลกกับการปฏิบัติงานหรือการให้บริการหรือไม่	100.00
2. การใช้งบประมาณ	86.22
14 หน่วยงานของท่านใช้จ่ายงบประมาณเป็นไปตามวัตถุประสงค์อย่างน้อยเพียงใด	82.67*
15 เจ้าหน้าที่ในหน่วยงานของท่าน มีการเบิกจ่ายเงินเป็นเท็จ เช่น ค่าทำงานล่วงเวลา ค่าวัสดุอุปกรณ์ หรือค่าเดินทาง ฯลฯ มากน้อยเพียงใด	88.00
16 หน่วยงานของท่านมีการใช้งบประมาณหรือการจัดซื้อจัดจ้างที่เอื้อประโยชน์ให้บุคคลใดบุคคลหนึ่งอย่างน้อย เพียงใด	88.00
3. การใช้อำนาจ	96.00
17 ท่านเคยถูกผู้บังคับบัญชาของท่าน สั่งให้ทำธุระส่วนตัวของผู้บังคับบัญชาหรือพวกพ้อง บ่อยครั้งมากน้อยเพียงใด	92.00
18 ท่านเคยถูกผู้บังคับบัญชาของท่าน สั่งให้ทำในสิ่งที่เป็นการทุจริตหรือประพฤติมิชอบ บ่อยครั้งมากน้อยเพียงใด	96.00
19 การบริหารงานบุคคลในหน่วยงานของท่าน มีการให้หรือรับสินบน เพื่อแลกกับการบรรจุแต่งตั้ง โยกย้าย หรือเลื่อนตำแหน่งหรือไม่	100.00
4. การใช้ทรัพย์สินของราชการ	84.89*
110 เจ้าหน้าที่ในหน่วยงานของท่านมีการขอยืมหรือขอใช้ทรัพย์สินของหน่วยงานอย่างถูกต้องตามขั้นตอน/แนวปฏิบัติมากน้อยเพียงใด	73.33*
111 เจ้าหน้าที่ในหน่วยงานของท่าน เคยนำทรัพย์สินของหน่วยงานไปใช้เพื่อประโยชน์ส่วนตัว บ่อยครั้งมากน้อยเพียงใด	94.67
112 การกำกับดูแลและตรวจสอบทรัพย์สินของหน่วยงาน สามารถป้องกันการนำทรัพย์สินของหน่วยงานไปใช้เพื่อประโยชน์ส่วนตัวได้ มากน้อยเพียงใด	86.67
5. การแก้ไขปัญหาการทุจริต	88.00
113 ผู้บริหารสูงสุดของหน่วยงานของท่าน ให้ความสำคัญกับการแก้ไขปัญหาการทุจริตมากน้อยเพียงใด	92.00
114 ท่านคิดว่าการดำเนินการเพื่อป้องกันการทุจริตของหน่วยงานท่าน สามารถป้องกันได้ มากน้อยเพียงใด	88.00
115 ท่านเชื่อมั่นในกระบวนการจัดการเรื่องร้องเรียนการทุจริตและประพฤติมิชอบภายในหน่วยงานของท่าน มากน้อยเพียงใด	84.00*
คะแนนเฉลี่ยรวม	87.20

*ต่ำกว่าเกณฑ์ผ่าน

จากข้อมูลตารางที่ 4 พบว่า คะแนนผลการประเมินจากแบบวัดการรับรู้ของผู้มีส่วนได้ส่วนเสียภายนอก พ.ศ.2568 โดยภาพรวมอยู่ในระดับ **ต้องปรับปรุง (EIT = 80.68 คะแนน)** เมื่อพิจารณาเป็นรายตัวชี้วัดพบว่า ตัวชี้วัด **คุณภาพการดำเนินงาน** ได้รับคะแนนสูงที่สุด (85.98 คะแนน) รองลงมา คือ ตัวชี้วัด **ประสิทธิภาพการสื่อสาร** (78.97 คะแนน) และน้อยที่สุด คือ ตัวชี้วัด **การปรับปรุงการทำงาน**. (77.09 คะแนน) ตามลำดับ

ตารางที่ 4 คะแนนผลการประเมินจากแบบวัดการรับรู้ของผู้มีส่วนได้ส่วนเสียภายนอก (EIT) พ.ศ.2568

ตัวชี้วัด	คะแนน
6. คุณภาพการดำเนินงาน	85.98
e1 เจ้าหน้าที่ปฏิบัติงานหรือให้บริการแก่ท่าน เป็นไปตามขั้นตอนและระยะเวลา	80.00*
e2 เจ้าหน้าที่ปฏิบัติงานหรือให้บริการแก่ท่านและผู้อื่นอย่างเท่าเทียม	80.51*
e3 ท่านเคยถูกเจ้าหน้าที่เรียกรับสินบน เพื่อแลกกับการปฏิบัติงานหรือให้บริการแก่ท่านหรือไม่	97.44
7. ประสิทธิภาพการสื่อสาร	78.97*
e4 หน่วยงานมีช่องทางการเผยแพร่ข้อมูลข่าวสารที่สามารถเข้าถึงได้ง่าย	76.92*
e5 หน่วยงานมีการประชาสัมพันธ์ข้อมูลข่าวสารที่ประชาชนหรือผู้มารับบริการควรได้รับทราบ อย่างชัดเจน	80.00*
e6 เจ้าหน้าที่สามารถสื่อสารตอบข้อซักถามหรือให้คำอธิบายแก่ท่านได้อย่างชัดเจน	80.00*
8. การปรับปรุงการทำงาน	77.09*
e7 หน่วยงานมีการเปิดโอกาสให้บุคคลภายนอกได้เข้าไปมีส่วนร่วมในการปรับปรุงพัฒนาการดำเนินงานของหน่วยงาน	75.38*
e8 หน่วยงานมีการปรับปรุงการดำเนินงานให้ตอบสนองต่อประชาชน	76.92*
e9 ท่านเคยใช้งานระบบการให้บริการออนไลน์ (E-Service) ของหน่วยงานหรือไม่	78.97*
คะแนนเฉลี่ยรวม	80.68*

***ต่ำกว่าเกณฑ์ผ่าน**

จากข้อมูลตารางที่ 5 พบว่า คะแนนผลการประเมินจากแบบตรวจการเปิดเผยข้อมูลสาธารณะ พ.ศ.2568 ภาพรวม อยู่ในระดับ ผ่านดีเยี่ยม (OIT = 96.43 คะแนน) ซึ่งมี 2 ตัวชี้วัด เมื่อพิจารณาเป็นรายตัวชี้วัดพบว่า **ตัวชี้วัดที่ 10 การป้องกันการทุจริต** ได้คะแนนสูงที่สุด (100.00 คะแนน) และรองลงมาคือ **ตัวชี้วัดที่ 9 การเปิดเผยข้อมูล** (95.00 คะแนน)

ตารางที่ 5 คะแนนผลการประเมินจากแบบตรวจการเปิดเผยข้อมูลสาธารณะ (OIT) พ.ศ. 2568

ตัวชี้วัด	คะแนน
9. การเปิดเผยข้อมูล	95.00
O1 โครงสร้างและอำนาจหน้าที่	100.00
O2 ข้อมูลผู้บริหาร	100.00
O3 ข้อมูลการติดต่อ	100.00
O4 ข่าวประชาสัมพันธ์	0.00*
O5 แผนยุทธศาสตร์หรือแผนพัฒนาหน่วยงาน	100.00
O6 แผนและความก้าวหน้าในการดำเนินงานและการใช้งบประมาณ ประจำปี พ.ศ. 2568	100.00
O7 รายงานผลการดำเนินงาน ประจำปี พ.ศ. 2567	100.00
O8 คู่มือหรือแนวทางการปฏิบัติงานของเจ้าหน้าที่	100.00
O9 คู่มือหรือแนวทางการขอรับบริการสำหรับผู้รับบริการหรือผู้มาติ	100.00
O10 E-Service	100.00
O11 ข้อมูลสถิติการให้บริการ	100.00

ตารางที่ 5 คะแนนผลการประเมินจากแบบตรวจการเปิดเผยข้อมูลสาธารณะ (OIT) พ.ศ. 2568

ตัวชี้วัด	คะแนน
O12 รายการการจัดซื้อจัดจ้างหรือการจัดหาพัสดุและความก้าวหน้าการจัดซื้อจัดจ้างหรือการจัดหาพัสดุ พ.ศ. 2568	ประจำปี 100.00
O13 รายงานผลการจัดซื้อจัดจ้างหรือการจัดหาพัสดุประจำปี พ.ศ. 2567	100.00
O14 แผนการบริหารและพัฒนาทรัพยากรบุคคล	100.00
O15 รายงานผลการบริหารและพัฒนาทรัพยากรบุคคลประจำปีพ.ศ. 2567	100.00
O16 ประมวลจริยธรรมและการขับเคลื่อนจริยธรรม	100.00
O17 แนวปฏิบัติการจัดการเรื่องร้องเรียนการทุจริตและประพฤติมิชอบ	100.00
O18 ช่องทางแจ้งเรื่องร้องเรียนการทุจริตและประพฤติมิชอบ	100.00
O19 ข้อมูลสถิติเรื่องร้องเรียนการทุจริตและประพฤติมิชอบ	100.00
O20 การเปิดโอกาสให้เกิดการมีส่วนร่วม	100.00
10. การป้องกันการทุจริต	100.00
O21 การประกาศเจตนาธรรมและการสร้างวัฒนธรรมตามนโยบาย No Gift Policy	100.00
O22 รายงานการรับทรัพย์สินหรือประโยชน์อื่นใด โดยธรรมจรรยา	100.00
O23 การประเมินความเสี่ยงที่อาจเกิดการให้หรือรับสินบนจากการดำเนินงานตามภารกิจของหน่วยงาน ประจำปีพ.ศ. 2568	100.00
O24 รายงานผลการดำเนินการเพื่อจัดการความเสี่ยงการทุจริตและประพฤติมิชอบประจำปี พ.ศ. 2567	100.00
O25 แผนปฏิบัติการป้องกันการทุจริต	100.00
O26 รายงานผลการดำเนินการป้องกันการทุจริต ประจำปี พ.ศ. 2567	100.00
O27 มาตรการส่งเสริมคุณธรรมและความโปร่งใสภายในหน่วยงาน	
O28 รายงานผลการดำเนินการเพื่อส่งเสริมคุณธรรมและความโปร่งใสภายในหน่วยงาน ประจำปี พ.ศ. 2567	100.00
	รวม 2700
คะแนนเฉลี่ยรวม	96.43

*ต่ำกว่าเกณฑ์ผ่าน

ส่วนที่ 3 การวิเคราะห์ผลการประเมินคุณธรรมและความโปร่งใสในการดำเนินงานของหน่วยงานภาครัฐ 10 ตัวชี้วัด

คณะกรรมการสุจริตศาสตร์และสหเวชศาสตร์ ปีงบประมาณ พ.ศ. 2568

ตารางที่ 6 IIT, EIT และ OIT 10 ตัวชี้วัด พ.ศ.2568 จำแนกตามค่าคะแนน จากคะแนนน้อย ไปหามาก และสัญลักษณ์

IIT, EIT และ OIT 10 ตัวชี้วัด	คะแนน	การวิเคราะห์ผลการประเมินคุณธรรมและความโปร่งใสในการดำเนินงาน
● สีดำ ร้อยละ 0.00-49.99 = 1 ข้อ		
9. การเปิดเผยข้อมูล	95.00	
● O4 ข้อมูลการติดต่อ	0.00*	<ul style="list-style-type: none"> มีการดำเนินงาน แต่ขาดการตรวจสอบอย่างมีประสิทธิภาพดำเนินการไม่ทันเวลาที่กำหนด
● สีเหลือง ร้อยละ 65.00-74.99 = 3 ข้อ		
1. การปฏิบัติหน้าที่	80.89	
● I1 การปฏิบัติงานหรือให้บริการของเจ้าหน้าที่ในหน่วยงานของท่านเป็นไปตามขั้นตอนและระยะเวลาอย่างน้อยเพียงใด	65.38*	<ul style="list-style-type: none"> มีการจัดทำคู่มือการปฏิบัติงานไม่ครบทุกงาน การประชาสัมพันธ์คู่มือที่จัดทำแล้วยังไม่เพียงพอ บุคลากรใหม่ยังไม่ทราบ ไม่มีการปรับปรุงคู่มือให้ทันสมัย
● I2 เจ้าหน้าที่ในหน่วยงานของท่าน มีการเลือกปฏิบัติอย่างไม่เป็นธรรม ต่อผู้ที่มาติดต่อหรือผู้รับบริการ มากน้อย เพียงใด	66.92*	<ul style="list-style-type: none"> ความสนิทสนมส่วนส่วนบุคคล ความเกรงใจหรือความเร่งด่วนของสายงาน
4. การใช้ทรัพย์สินของราชการ	84.89	
● I10 เจ้าหน้าที่ในหน่วยงานของท่าน มีการขอยืมหรือขอใช้ทรัพย์สินของหน่วยงานอย่างถูกต้องตามขั้นตอน/แนวปฏิบัติมาก น้อยเพียงใด	73.33*	<ul style="list-style-type: none"> แนวทางไม่ชัดเจน/ไม่มีประสิทธิภาพ ขาดการสื่อสารอย่างมีประสิทธิภาพขาดการกำกับติดตาม
● สีเขียวแก่ ร้อยละ 75.00-84.99 = 10 ข้อ		
2. การใช้งบประมาณ	86.22	
● I4 หน่วยงานของท่านใช้จ่ายงบประมาณเป็นไปตามวัตถุประสงค์มากน้อยเพียงใด	82.67*	

ตารางที่ 6 IIT, EIT และ OIT 10 ตัวชี้วัด พ.ศ.2568 จำแนกตามค่าคะแนน จากคะแนนน้อย ไปหามาก และสัญลักษณ์

IIT, EIT และ OIT 10 ตัวชี้วัด	คะแนน	การวิเคราะห์ผลการประเมินคุณธรรมและความโปร่งใสในการดำเนินงาน
5. การแก้ไขปัญหาการทุจริต	89.23	
i15 ท่านเชื่อมั่นในกระบวนการจัดการเรื่องร้องเรียนการทุจริตและประพฤติมิชอบภายในหน่วยงานของท่าน มากน้อยเพียงใด	84.00*	<ul style="list-style-type: none"> ขาดการสื่อสารอย่างมีประสิทธิภาพ ขาดการกำกับติดตาม
6. คุณภาพการดำเนินงาน	85.98	
e1 เจ้าหน้าที่ปฏิบัติงานหรือให้บริการแก่ท่าน เป็นไปตามขั้นตอนและระยะเวลา	80.00*	<ul style="list-style-type: none"> มีการจัดทำคู่มือการปฏิบัติงานไม่ครบทุกงาน
e2 เจ้าหน้าที่ปฏิบัติงานหรือให้บริการแก่ท่านและผู้อื่นอย่างเท่าเทียม	80.51*	<ul style="list-style-type: none"> การประชาสัมพันธ์คู่มือที่จัดทำแล้วยังไม่เพียงพอ ไม่มีการปรับปรุงคู่มือให้ทันสมัย
7. ประสิทธิภาพการสื่อสาร		
e4 หน่วยงานมีช่องทางการเผยแพร่ข้อมูลข่าวสารที่สามารถเข้าถึงได้ง่าย	76.92*	<ul style="list-style-type: none"> ผู้รับบริการไม่ทราบช่องทางการติดต่อของหน่วยงาน
e5 หน่วยงานมีการประชาสัมพันธ์ข้อมูลข่าวสารที่ประชาชนหรือผู้มารับบริการควรได้รับทราบ อย่างชัดเจน	80.00*	<ul style="list-style-type: none"> การใช้งานหรือรูปแบบหน้าเว็บไซต์ยากต่อการค้นหา ข้อมูลไม่ทันสมัย
e6 เจ้าหน้าที่สามารถสื่อสารตอบข้อซักถามหรือให้คำอธิบายแก่ท่านได้อย่างชัดเจน	80.00*	<ul style="list-style-type: none"> มีการจัดทำคู่มือการปฏิบัติงานไม่ครบทุกงาน การประชาสัมพันธ์คู่มือที่จัดทำแล้วยังไม่เพียงพอ บุคลากรใหม่ยังไม่ทราบ ไม่มีการปรับปรุงคู่มือให้ทันสมัย ไม่มีการประชุมชี้แจงงานร่วมกัน
8. การปรับปรุงการทำงาน	77.09*	
e7 หน่วยงานมีการเปิดโอกาสให้บุคคลภายนอกได้เข้าไปมีส่วนร่วมในการปรับปรุงพัฒนาการดำเนินงานของ หน่วยงาน	75.38*	
e8 หน่วยงานมีการปรับปรุงการดำเนินงานให้ตอบสนองต่อประชาชน	76.92*	<ul style="list-style-type: none"> มีการดำเนินงานแต่ขาดการประชาสัมพันธ์ให้ชัดเจน
e9 ท่านเคยใช้งานระบบการให้บริการออนไลน์ (E-Service) ของหน่วยงานหรือไม่	78.97*	<ul style="list-style-type: none"> ช่องทางบริการไม่ชัดเจน มีการดำเนินงานแต่ขาดการประชาสัมพันธ์ให้ชัดเจน

ตารางที่ 6 IIT, EIT และ OIT 10 ตัวชี้วัด พ.ศ.2568 จำแนกตามค่าคะแนน จากคะแนนน้อย ไปหามาก และสัญลักษณ์

IIT, EIT และ OIT 10 ตัวชี้วัด	คะแนน	การวิเคราะห์ผลการประเมินคุณธรรมและความโปร่งใสในการดำเนินงาน
		<ul style="list-style-type: none"> ● ทบทวนกระบวนการที่สามารถอำนวยความสะดวกผ่านระบบ E-service เพิ่มเติม
 สีเขียวอ่อน ร้อยละ 85.00-94.99 = 8 ข้อ		
2. การใช้งบประมาณ	89.23	
15 เจ้าหน้าที่ในหน่วยงานของท่าน มีการเบิกจ่ายเงินเป็นเท็จ เช่น ค่าทำงานล่วงเวลา ค่าวัสดุอุปกรณ์ หรือค่าเดินทาง ฯลฯ มากน้อยเพียงใด	88.00	<ul style="list-style-type: none"> ● ขาดการมีส่วนร่วมในการทำแผน ● ขาดการสื่อสารในการปฏิบัติการ ● ขาดการรายงานผล/ชี้แจงการดำเนินงาน
16 หน่วยงานของท่านมีการใช้งบประมาณหรือการจัดซื้อจัดจ้างที่เอื้อประโยชน์ให้บุคคลใดบุคคลหนึ่งมากน้อย เพียงใด	88.00	
3. การใช้อำนาจ	96.00	
17 ท่านเคยถูกผู้บังคับบัญชาของท่านสั่งให้ทำธุระส่วนตัวของผู้บังคับบัญชาหรือพวกพ้อง บ่อยครั้งมากน้อยเพียงใด	92.00	<ul style="list-style-type: none"> ● ความถี่ในการสื่อสารนโยบายระดับผู้บริหารน้อยเกินไป ● การไม่เป็นแบบอย่างของผู้บริหาร ● ขาดความรู้เกี่ยวกับกฎ ระเบียบในการปฏิบัติงาน
18 ท่านเคยถูกผู้บังคับบัญชาของท่านสั่งให้ทำในสิ่งที่เป็นการทุจริตหรือประพฤติมิชอบ บ่อยครั้ง มากน้อยเพียงใด	96.00	
4. การใช้ทรัพย์สินของราชการ	84.89	
111 เจ้าหน้าที่ในหน่วยงานของท่าน เคยนำทรัพย์สินของหน่วยงานไปใช้เพื่อประโยชน์ส่วนตัว บ่อยครั้งมากน้อยเพียงใด	94.67	<ul style="list-style-type: none"> ● ขาดความเข้าใจในแนวทางการปฏิบัติ ● ขาดการกำกับติดตาม
112 การกำกับดูแลและตรวจสอบทรัพย์สินของหน่วยงานสามารถป้องกันการนำทรัพย์สินของหน่วยงานไปใช้เพื่อประโยชน์ส่วนตัวได้ มากน้อยเพียงใด	86.67	<ul style="list-style-type: none"> ● ขาดความเข้าใจในแนวทางการปฏิบัติ ● ขาดการกำกับติดตาม
5. การแก้ไขปัญหาการทุจริต	88.00	
113 ผู้บริหารสูงสุดของหน่วยงานของท่านให้ความสำคัญกับการแก้ไขปัญหาการทุจริตมากน้อยเพียงใด	92.00	<ul style="list-style-type: none"> ● ขาดการสื่อสารอย่างมีประสิทธิภาพ ● ขาดการกำกับติดตาม

ตารางที่ 6 IIT, EIT และ OIT 10 ตัวชี้วัด พ.ศ.2568 จำแนกตามค่าคะแนน จากคะแนนน้อย ไปหามาก และสัญลักษณ์

IIT, EIT และ OIT 10 ตัวชี้วัด	คะแนน	การวิเคราะห์ผลการประเมินคุณธรรมและความโปร่งใสในการดำเนินงาน
114 ท่านคิดว่าการดำเนินการเพื่อป้องกันการทุจริตของหน่วยงานท่านสามารถป้องกันได้ มากน้อยเพียงใด	88.00	
○ สีขาว ร้อยละ 95.00-100.00 = 30 ข้อ		
1. การปฏิบัติหน้าที่	80.89	
13 เจ้าหน้าที่ในหน่วยงานของท่านมีการเรียกรับสินบนเพื่อแลกกับการปฏิบัติงานหรือการให้บริการหรือไม่	100.00	<ul style="list-style-type: none"> ● การประกาศนโยบายและเจตนาของผู้บริหารอย่างชัดเจน ● การส่งเสริมความตระหนักรู้อย่างต่อเนื่อง ● การเป็นแบบอย่างที่ดีของผู้บริหาร
3. การใช้อำนาจ	96.00	
19 การบริหารงานบุคคลในหน่วยงานของท่าน มีการให้หรือรับสินบนเพื่อแลกกับการบรรจุ แต่งตั้ง โยกย้าย หรือเลื่อนตำแหน่ง หรือไม่	100.00	<ul style="list-style-type: none"> ● การสื่อสารนโยบายไม่รับของขวัญของกำนัลที่ชัดเจน เป็นรูปธรรม ● การส่งเสริมการปฏิบัติอย่างจริงจัง ชัดเจน ● ผู้บริหารเป็นตัวอย่างที่ดี ● ความเข้าใจในระเบียบแนวปฏิบัติเเกการรับของขวัญ ของกำนัล
6. คุณภาพการดำเนินงาน	85.98	
e3 ท่านเคยถูกเจ้าหน้าที่เรียกรับสินบน เพื่อแลกกับการปฏิบัติงานหรือให้บริการแก่ท่านหรือไม่	97.44	<ul style="list-style-type: none"> ● การสื่อสารนโยบายไม่รับของขวัญของกำนัลที่ชัดเจน เป็นรูปธรรม ● การส่งเสริมการปฏิบัติอย่างจริงจัง ชัดเจน ● ผู้บริหารเป็นตัวอย่างที่ดี
9. การเปิดเผยข้อมูล	95.00	
O1 โครงสร้างและอำนาจหน้าที่	100.00	<ul style="list-style-type: none"> ● เข้าใจเกณฑ์และดำเนินงานได้ถูกต้อง ครบถ้วน ● การตรวจสอบอย่างมีประสิทธิภาพ ● ดำเนินการได้ทันเวลาที่กำหนด
O2 ข้อมูลผู้บริหาร	100.00	
O3 ข้อมูลการติดต่อ	100.00	
O5 แผนยุทธศาสตร์หรือแผนพัฒนาหน่วยงาน	100.00	

ตารางที่ 6 IIT, EIT และ OIT 10 ตัวชี้วัด พ.ศ.2568 จำแนกตามค่าคะแนน จากคะแนนน้อย ไปหามาก และสัญลักษณ์

IIT, EIT และ OIT 10 ตัวชี้วัด	คะแนน	การวิเคราะห์ผลการประเมินคุณธรรมและความโปร่งใสในการดำเนินงาน
O6 แผนและความก้าวหน้าในการดำเนินงานและการใช้งบประมาณ ประจำปี พ.ศ. 2568	100.00	
O7 รายงานผลการดำเนินงาน ประจำปี พ.ศ. 2567	100.00	
O8 คู่มือหรือแนวทางการปฏิบัติงานของเจ้าหน้าที่	100.00	
O9 คู่มือหรือแนวทางการขอรับบริการสำหรับผู้รับบริการหรือผู้มาตี	100.00	
O10 E-Service	100.00	
O11 ข้อมูลสถิติการให้บริการ	100.00	
O12 รายงานการจัดซื้อจัดจ้างหรือการจัดหาพัสดุและความก้าวหน้าการจัดซื้อจัดจ้างหรือการจัดหาพัสดุ ประจำปี พ.ศ. 2568	100.00	
O13 รายงานผลการจัดซื้อจัดจ้างหรือการจัดหาพัสดุประจำปี พ.ศ. 2567	100.00	
O14 แผนการบริหารและพัฒนาทรัพยากรบุคคล	100.00	
O15 รายงานผลการบริหารและพัฒนาทรัพยากรบุคคลประจำปีพ.ศ. 2567	100.00	
O16 ประมวลจริยธรรมและการขับเคลื่อนจริยธรรม	100.00	
O17 แนวปฏิบัติการจัดการเรื่องร้องเรียนการทุจริตและประพฤติมิชอบ	100.00	
O18 ช่องทางแจ้งเรื่องร้องเรียนการทุจริตและประพฤติมิชอบ	100.00	
O19 ข้อมูลสถิติเรื่องร้องเรียนการทุจริตและประพฤติมิชอบ	100.00	<ul style="list-style-type: none"> ● เข้าใจเกณฑ์และดำเนินงานได้ถูกต้อง ครบถ้วน
O20 การเปิดโอกาสให้เกิดการมีส่วนร่วม	100.00	<ul style="list-style-type: none"> ● การตรวจสอบอย่างมีประสิทธิภาพ ● ดำเนินการได้ทันเวลาที่กำหนด
10. การป้องกันการทุจริต	100.00	
O21 การประกาศเจตนาธรรมและการสร้างวัฒนธรรมตามนโยบาย No Gift Policy	100.00	<ul style="list-style-type: none"> ● เข้าใจเกณฑ์และดำเนินงานได้ถูกต้อง ครบถ้วน
O22 รายงานการรับทรัพย์สินหรือประโยชน์อื่นใด โดยธรรมจรรยา	100.00	<ul style="list-style-type: none"> ● การตรวจสอบอย่างมีประสิทธิภาพ
O23 การประเมินความเสี่ยงที่อาจเกิดการให้หรือรับสินบนจากการดำเนินงานตามภารกิจของหน่วยงาน ประจำปีพ.ศ. 2568	100.00	<ul style="list-style-type: none"> ● ดำเนินการได้ทันเวลาที่กำหนด

ตารางที่ 6 IIT, EIT และ OIT 10 ตัวชี้วัด พ.ศ.2568 จำแนกตามค่าคะแนน จากคะแนนน้อย ไปหามาก และสัญลักษณ์

IIT, EIT และ OIT 10 ตัวชี้วัด	คะแนน	การวิเคราะห์ผลการประเมินคุณธรรมและความโปร่งใสในการดำเนินงาน
O24 รายงานผลการดำเนินการเพื่อจัดการความเสี่ยงการทุจริตและประพฤติมิชอบ ประจำปี พ.ศ. 2567	100.00	<ul style="list-style-type: none"> มีการดำเนินงานชัดเจน
O25 แผนปฏิบัติการป้องกันการทุจริต	100.00	
O26 รายงานผลการดำเนินการป้องกันการทุจริต ประจำปี พ.ศ. 2567	100.00	
O27 มาตรการส่งเสริมคุณธรรมและความโปร่งใสภายในหน่วยงาน	100.00	
O28 รายงานผลการดำเนินการเพื่อส่งเสริมคุณธรรมและความโปร่งใสภายในหน่วยงาน ประจำปี พ.ศ. 2567	100.00	

*ต่ำกว่าเกณฑ์ผ่าน

ส่วนที่ 4 การกำหนดวิธีการนำผลการวิเคราะห์ แต่ละประเด็นไปสู่การปรับปรุง หรือพัฒนาองค์กร หรือรักษาระดับ

ในปีงบประมาณ 2568 คณะฯ กำหนดแนวทางการนำผลการวิเคราะห์ไปสู่การปฏิบัติหรือมาตรการเพื่อขับเคลื่อนการส่งเสริมคุณธรรมและความโปร่งใส ภายในคณะฯ ให้ดีขึ้น ซึ่งสอดคล้องตามผลการวิเคราะห์ผลการประเมินฯ โดยมีรายละเอียดต่าง ๆ ดังตารางที่ 7-9 ประกอบด้วย

- (1) มาตรการ หรือโครงการ หรือกิจกรรม
- (2) ผลการวิเคราะห์ตัวชี้วัดตามหลักเกณฑ์การประเมิน ITA ที่สอดคล้องกับมาตรการ หรือโครงการ หรือกิจกรรม
- (3) ขั้นตอน หรือวิธีการดำเนินการ
- (4) ช่วงระยะเวลาในการดำเนินการ
- (5) ผู้รับผิดชอบ

ตารางที่ 7 การวิเคราะห์ตัวชี้วัด ข้อคำถามของแบบวัด IIT (ตัวชี้วัดที่ 1 - 5) และวิธีการนำผลการวิเคราะห์ แต่ละประเด็นสู่การปรับปรุง หรือพัฒนาองค์กร หรือรักษาระดับ

ตัวชี้วัด	ข้อคำถาม	ผลประเมิน	(2) ผลการวิเคราะห์	เป้าหมาย 2569			(1) มาตรการ/ โครงการ /กิจกรรม	(3) ขั้นตอน/วิธีการ	(4) ระยะเวลา	(5) ผู้รับผิดชอบ
				ปรับปรุง	พัฒนา	รักษาระดับ				
1 การปฏิบัติหน้าที่	การปฏิบัติงานหรือให้บริการของเจ้าหน้าที่ในหน่วยงานของท่านเป็นไปตามขั้นตอนและระยะเวลาอย่างน้อยเพียงใด	73.33	<ul style="list-style-type: none"> ● มีการจัดทำคู่มือการปฏิบัติงาน ไม่ครบทุกงาน ● การประชาสัมพันธ์คู่มือที่จัดทำแล้วยังไม่เพียงพอ บุคลากรใหม่ยังไม่ทราบ ● ไม่มีการปรับปรุงคู่มือให้ทันสมัย 	✓	✗	✗	<ul style="list-style-type: none"> - เร่งรัดการจัดทำคู่มือให้ครบทุกงาน - ทบทวนคู่มือให้ทันสมัย - เพิ่มความถี่การประชาสัมพันธ์ 	<ul style="list-style-type: none"> - จัดอบรมการทำคู่มือ - พัฒนาระบบการประเมินโดยใช้ผลงานด้านการทำคู่มือ 	ไตรมาส 3	หัวหน้างานบริหารทรัพยากรมนุษย์
	เจ้าหน้าที่ในหน่วยงานของท่าน มีการเลือกปฏิบัติอย่างไม่เป็นธรรม ต่อผู้ที่มาติดต่อหรือผู้รับบริการ มากน้อยเพียงใด	69.33	<ul style="list-style-type: none"> ● ความสนิทสนมส่วนส่วนบุคคล ● ความเกรงใจหรือความแรงด้วนของสายงาน 	✓	✗	✗	<ul style="list-style-type: none"> - ส่งเสริมการทำงานเป็นทีม การพัฒนาองค์กร - ลำดับคิวงาน 	<ul style="list-style-type: none"> - ประชุมชี้แจงผลประเมิน - กิจกรรมเชื่อมสัมพันธ์ - พัฒนาระบบคิว 	ไตรมาส 3	ผู้อำนวยการสำนักงานคณบดี

ตารางที่ 7 การวิเคราะห์ตัวชี้วัด ข้อคำถามของแบบวัด IIT (ตัวชี้วัดที่ 1 – 5) และวิธีการนำผลการวิเคราะห์ แต่ละประเด็นสู่การปรับปรุง หรือพัฒนาองค์กร หรือรักษาระดับ										
ตัวชี้วัด	ข้อคำถาม	ผลประเมิน	(2) ผลการวิเคราะห์	เป้าหมาย 2569			(1) มาตรการ/ โครงการ /กิจกรรม	(3) ขั้นตอน/วิธีการ	(4) ระยะเวลา	(5) ผู้รับผิดชอบ
				ปรับปรุง	พัฒนา	รักษาระดับ				
								งาน		
	เจ้าหน้าที่ในหน่วยงานของท่านมีการเรียกรับสินบนเพื่อแลกกับการปฏิบัติงานหรือการให้บริการหรือไม่	100.00	<ul style="list-style-type: none"> ● การประกาศนโยบายและเจตนาของผู้บริหารอย่างชัดเจน ● การส่งเสริมความตระหนักรู้อย่างต่อเนื่อง ● การเป็นแบบอย่างที่ดีของผู้บริหาร 	✗	✗	✓	<ul style="list-style-type: none"> - ทบทวนและประกาศนโยบาย - เน้นการสื่อสารองค์กรสม่ำเสมอ - ผู้บริหารปฏิบัติตัวเป็นแบบอย่าง 	<ul style="list-style-type: none"> - ประชุมและสื่อสารนโยบายทุกเดือน - ประชุมแจ้งช่องทางร้องเรียนเพื่อป้องปราม - ผู้บริหารเป็นตัวอย่างที่ดี 	ไตรมาส 3	หัวหน้างานบริหารทั่วไป
2 การใช้งบประมาณ	หน่วยงานของท่านใช้จ่ายงบประมาณเป็นไปตามวัตถุประสงค์ มากน้อยเพียงใด	82.67	<ul style="list-style-type: none"> ● ขาดการมีส่วนร่วมในการทำแผน ● ขาดการสื่อสารในการปฏิบัติการ ● ขาดการรายงานผล/ชี้แจงการดำเนินงาน 	✗	✓	✗	<ul style="list-style-type: none"> - ส่งเสริมการมีส่วนร่วมในการทำงาน - ประชุมชี้แจงการดำเนินงาน ก่อน-หลังดำเนินการ 	<ul style="list-style-type: none"> - จัดประชุม - กำหนดขั้นตอน/เอกสารการดำเนินโครงการ 	ไตรมาส 3	หัวหน้างานแผนผู้รับผิดชอบโครงการ
	เจ้าหน้าที่ในหน่วยงานของท่าน มีการเบิกจ่ายเงินเป็นเท็จ เช่น ค่าทำงานล่วงเวลา ค่าวัสดุอุปกรณ์ หรือค่าเดินทาง ฯลฯ มากน้อยเพียงใด	88.00	<ul style="list-style-type: none"> ● ขาดการสื่อสารในการปฏิบัติการ ● ขาดการรายงานผล/ชี้แจงการดำเนินงาน 	✗	✓	✗	<ul style="list-style-type: none"> - ส่งเสริมการมีส่วนร่วมในการทำงาน - ประชุมชี้แจงการดำเนินงาน ก่อน-หลังดำเนินการ 	<ul style="list-style-type: none"> - จัดประชุม - กำหนดขั้นตอน/เอกสารการดำเนินโครงการ 	ไตรมาส 3	หัวหน้างานแผนผู้รับผิดชอบโครงการ

ตารางที่ 7 การวิเคราะห์ตัวชี้วัด ข้อคำถามของแบบวัด IIT (ตัวชี้วัดที่ 1 – 5) และวิธีการนำผลการวิเคราะห์ แต่ละประเด็นสู่การปรับปรุง หรือพัฒนาองค์กร หรือรักษาระดับ										
ตัวชี้วัด	ข้อคำถาม	ผลประเมิน	(2) ผลการวิเคราะห์	เป้าหมาย 2569			(1) มาตรการ/ โครงการ /กิจกรรม	(3) ขั้นตอน/วิธีการ	(4) ระยะเวลา	(5) ผู้รับผิดชอบ
				ปรับปรุง	พัฒนา	รักษาระดับ				
	หน่วยงานของท่าน มีการใช้งบประมาณหรือการจัดซื้อจัดจ้างที่เอื้อประโยชน์ให้บุคคลใดบุคคลหนึ่ง มากน้อยเพียงใด	88.00	<ul style="list-style-type: none"> ขาดการมีส่วนร่วมในการทำแผน ขาดการสื่อสารในการปฏิบัติการ ขาดการรายงานผล/ชี้แจงการดำเนินงาน 	✗	✓	✗	<ul style="list-style-type: none"> ส่งเสริมการมีส่วนร่วมในการทำงาน ประชุมชี้แจงการดำเนินงาน ก่อน-หลังดำเนินการ 	<ul style="list-style-type: none"> จัดประชุม กำหนดขั้นตอน/เอกสารการดำเนินโครงการ 	ไตรมาส 3	
3 การใช้อำนาจ	ท่านเคยถูกผู้บังคับบัญชาของท่าน สั่งให้ทำธุระส่วนตัวของผู้บังคับบัญชาหรือพวกพ้อง บ่อยครั้งมากน้อยเพียงใด	92.00	<ul style="list-style-type: none"> ความถี่ในการสื่อสารนโยบายระดับผู้บริหารน้อยเกินไป การไม่เป็นแบบอย่างของผู้บริหาร ขาดความรู้เกี่ยวกับกฎระเบียบในการปฏิบัติงาน 	✗	✓	✗	<ul style="list-style-type: none"> การประกาศนโยบายและสื่อสารอย่างสม่ำเสมอ ส่งเสริมความรู้เกี่ยวกับกฎระเบียบ 	<ul style="list-style-type: none"> แจ้งนโยบายและแนวทางในการประชุม พชส.สื่อความรู้เกี่ยวกับการปฏิบัติงานผ่านบอร์ด เว็บไซต์ 	ไตรมาส 3	คณบดี รองคณบดี
	ท่านเคยถูกผู้บังคับบัญชาของท่าน สั่งให้ทำในสิ่งที่เป็นการทุจริตหรือประพฤติมิชอบ บ่อยครั้งมากน้อยเพียงใด	96.00	<ul style="list-style-type: none"> ความถี่ในการสื่อสารนโยบายระดับผู้บริหาร การไม่เป็นแบบอย่างของผู้บริหาร ขาดความรู้เกี่ยวกับกฎระเบียบในการปฏิบัติงาน 	✗	✓	✗	<ul style="list-style-type: none"> การประกาศนโยบายและสื่อสารอย่างสม่ำเสมอ ส่งเสริมความรู้เกี่ยวกับกฎระเบียบ 	<ul style="list-style-type: none"> แจ้งนโยบายและแนวทางในการประชุม พชส.สื่อความรู้เกี่ยวกับการปฏิบัติงานผ่านบอร์ด เว็บไซต์ 	ไตรมาส 3	คณบดี รองคณบดี

ตารางที่ 7 การวิเคราะห์ตัวชี้วัด ข้อคำถามของแบบวัด IIT (ตัวชี้วัดที่ 1 – 5) และวิธีการนำผลการวิเคราะห์ แต่ละประเด็นสู่การปรับปรุง หรือพัฒนาองค์กร หรือรักษาระดับ										
ตัวชี้วัด	ข้อคำถาม	ผลประเมิน	(2) ผลการวิเคราะห์	เป้าหมาย 2569			(1) มาตรการ/ โครงการ /กิจกรรม	(3) ขั้นตอน/วิธีการ	(4) ระยะเวลา	(5) ผู้รับผิดชอบ
				ปรับปรุง	พัฒนา	รักษาระดับ				
	เจ้าหน้าที่ในหน่วยงานของท่าน มีการขอยืมหรือขอใช้ทรัพย์สินของหน่วยงานอย่างถูกต้องตามขั้นตอน/แนวปฏิบัติมากน้อยเพียงใด	73.33	<ul style="list-style-type: none"> ● แนวทางไม่ชัดเจน/ไม่มีประสิทธิภาพ ● ขาดการสื่อสารอย่างมีประสิทธิภาพ ● ขาดการกำกับติดตาม 	✓	✗	✗	- จัดทำ/ทบทวนแนวทางการขอยืมใช้ทรัพย์สินฯ - ปชส.อย่างต่อเนื่อง - กำกับติดตามและรายงานให้เป็นไปตามแนวทาง	- ประชุมจัดทำ/ทบทวนแนวทาง - เสนอแนวทางต่อผู้บริหาร - ปชส.แนวทางอย่างต่อเนื่อง - รายงานการใช้ทรัพย์สิน	ไตรมาส 3	ผู้อำนวยการสำนักงาน คณบดี
4 การใช้ทรัพย์สินของราชการ	เจ้าหน้าที่ในหน่วยงานของท่าน เคยนำทรัพย์สินของหน่วยงานไปใช้เพื่อประโยชน์ส่วนตัว บ่อยครั้งมากน้อยเพียงใด	94.67	<ul style="list-style-type: none"> ● ขาดความเข้าใจในแนวทางการปฏิบัติ ● ขาดการกำกับติดตาม 	✗	✓	✗	- ปชส.อย่างต่อเนื่อง - กำกับติดตามและรายงานให้เป็นไปตามแนวทาง	- ปชส.แนวทางอย่างต่อเนื่อง - กำกับติดตามทุกเดือน - รายงานการใช้ทรัพย์สิน	ไตรมาส 3	
	การกำกับดูแลและตรวจสอบทรัพย์สินของหน่วยงานสามารถป้องกันการนำทรัพย์สินของหน่วยงานไปใช้เพื่อประโยชน์ส่วนตัวได้ มากน้อยเพียงใด	86.67	<ul style="list-style-type: none"> ● ขาดความเข้าใจในแนวทางการปฏิบัติ ● ขาดการกำกับติดตาม 	✗	✓	✗	- ปชส.อย่างต่อเนื่อง - กำกับติดตามและรายงานให้เป็นไปตามแนวทาง	- ปชส.แนวทางอย่างต่อเนื่อง - กำกับติดตามทุกเดือน - รายงานการใช้ทรัพย์สิน -	ไตรมาส 3	

ตารางที่ 7 การวิเคราะห์หัวข้อ ข้อคำถามของแบบวัด IIT (ตัวชี้วัดที่ 1 – 5) และวิธีการนำผลการวิเคราะห์ แต่ละประเด็นสู่การปรับปรุง หรือพัฒนาองค์กร หรือรักษาระดับ										
ตัวชี้วัด	ข้อคำถาม	ผลประเมิน	(2) ผลการวิเคราะห์	เป้าหมาย 2569			(1) มาตรการ/โครงการ /กิจกรรม	(3) ขั้นตอน/วิธีการ	(4) ระยะเวลา	(5) ผู้รับผิดชอบ
				ปรับปรุง	พัฒนา	รักษาระดับ				
5 การแก้ไขปัญหาการทุจริต	ผู้บริหารสูงสุดของหน่วยงานของท่าน ให้ความสำคัญกับการแก้ไขปัญหาการทุจริตมากน้อยเพียงใด	92.00	<ul style="list-style-type: none"> ขาดการสื่อสารอย่างมีประสิทธิภาพ 	x	✓	x	- การประกาศนโยบายและสื่อสารอย่างสม่ำเสมอ - กำกับติดตามอย่างสม่ำเสมอ	- แจกนโยบายและแนวทางในการประชุม - ปชส.ในที่ประชุมทุกเดือน - รายงานผลงานทุกเดือน	ไตรมาส 3-4	คณบดี รองคณบดี
	ท่านคิดว่าการดำเนินการเพื่อป้องกันการทุจริตของหน่วยงานท่าน สามารถป้องกันได้ มากน้อยเพียงใด	88.00	<ul style="list-style-type: none"> ขาดการกำกับติดตาม 	x	✓	x				
	ท่านเชื่อมั่นในกระบวนการจัดการเรื่องร้องเรียนการทุจริตและประพฤติมิชอบภายในหน่วยงานของท่าน มากน้อยเพียงใด	84.00	<ul style="list-style-type: none"> ขาดการสื่อสารอย่างมีประสิทธิภาพ ขาดการกำกับติดตาม 	x	✓	x				

ตารางที่ 8 การวิเคราะห์ตัวชี้วัด ขอคำถามของแบบวัด EIT (ตัวชี้วัดที่ 6 – 8) และวิธีการนำผลการวิเคราะห์ แต่ละประเด็นสู่การปรับปรุง หรือพัฒนาองค์กร หรือรักษาระดับ										
ตัวชี้วัด	ข้อคำถาม	ผลประเมิน	ผลการวิเคราะห์	เป้าหมาย 2569			มาตรการ/โครงการ/กิจกรรม	ขั้นตอน/วิธีการ	ระยะเวลา	ผู้รับผิดชอบ
				ปรับปรุง	พัฒนา	รักษาระดับ				
6 คุณภาพการดำเนินงาน	เจ้าหน้าที่ปฏิบัติงานหรือให้บริการแก่ท่าน เป็นไปตามขั้นตอนและระยะเวลา	80.00	<ul style="list-style-type: none"> มีการจัดทำคู่มือการปฏิบัติงาน ไม่ครบทุกงาน การประชาสัมพันธ์คู่มือที่จัดทำแล้วยังไม่เพียงพอ ไม่มีการปรับปรุงคู่มือให้ทันสมัย 	✗	✓	✗	<ul style="list-style-type: none"> เร่งรัดการจัดทำคู่มือให้ครบทุกงาน ทบทวนคู่มือให้ทันสมัย เพิ่มความถี่/ช่องทางการประชาสัมพันธ์ 	<ul style="list-style-type: none"> จัดอบรมการทำคู่มือ พัฒนาระบบการประเมินโดยใช้ผลงานด้านการทำคู่มือ เผยแพร่คู่มือในเว็บไซต์ 	ไตรมาส 3	หัวหน้างาน บริหาร ทรัพยากร มนุษย์
	เจ้าหน้าที่ปฏิบัติงานหรือให้บริการแก่ท่านและผู้อื่นอย่างเท่าเทียมกัน	80.51	<ul style="list-style-type: none"> การสื่อสารนโยบายไม่รับของขวัญของกำนัลที่ชัดเจน เป็นรูปธรรม การส่งเสริมการปฏิบัติอย่างจริงจัง ชัดเจน ผู้บริหารเป็นตัวอย่างที่ดี 	✗	✓	✗	<ul style="list-style-type: none"> ประกาศและสื่อสารนโยบายในที่ประชุม ส่งเสริมการเข้าร่วมกิจกรรมด้านคุณธรรม จริยธรรม 	<ul style="list-style-type: none"> ประชุมสื่อสารเป็นประจำ ติดป้ายทุกห้อง เข้าร่วมกิจกรรมทางศาสนา 	ไตรมาส 3	
	ท่านเคยถูกเจ้าหน้าที่เรียกรับสินบน เพื่อแลกกับการปฏิบัติงานหรือให้บริการแก่ท่านหรือไม่	97.44	<ul style="list-style-type: none"> การสื่อสารนโยบายไม่รับของขวัญของกำนัลที่ชัดเจน เป็นรูปธรรม การส่งเสริมการปฏิบัติอย่างจริงจัง ชัดเจน ผู้บริหารเป็นตัวอย่างที่ดี 	✗	✗	✓	<ul style="list-style-type: none"> ประกาศและสื่อสารนโยบายในที่ประชุม ส่งเสริมการเข้าร่วมกิจกรรมด้านคุณธรรม จริยธรรม 	<ul style="list-style-type: none"> ประชุมสื่อสารเป็นประจำ ติดป้ายทุกห้อง เข้าร่วมกิจกรรมทางศาสนา 	ไตรมาส 3	
7 ประสิทธิภาพการสื่อสาร	หน่วยงานมีช่องทางการเผยแพร่ข้อมูลข่าวสารที่สามารถเข้าถึงได้ง่าย	76.92	<ul style="list-style-type: none"> ผู้รับบริการไม่ทราบช่องทางการติดต่อของหน่วยงาน การใช้งานหรือรูปแบบหน้าเวปไซต์ยากต่อการค้นหา ข้อมูลไม่ทันสมัย 	✓	✗	✗	<ul style="list-style-type: none"> ปชส.ช่องทางการรับข้อมูล ทบทวนรูปแบบ อัปเดตข้อมูลอย่างสม่ำเสมอ 	<ul style="list-style-type: none"> แจ้งช่องทางการเข้าเวปไปยัง น.ศ. ทบทวนรูปแบบ ปรับปรุงข้อมูลทุกสัปดาห์ 	ไตรมาส 3	ผู้รับผิดชอบงานเว็บไซต์ งานประชาสัมพันธ์

ตารางที่ 8 การวิเคราะห์ตัวชี้วัด ขอคำถามของแบบวัด EIT (ตัวชี้วัดที่ 6 – 8) และวิธีการนำผลการวิเคราะห์ แต่ละประเด็นสู่การปรับปรุง หรือพัฒนาองค์กร หรือรักษาระดับ										
ตัวชี้วัด	ข้อคำถาม	ผลประเมิน	ผลการวิเคราะห์	เป้าหมาย 2569			มาตรการ/โครงการ/กิจกรรม	ขั้นตอน/วิธีการ	ระยะเวลา	ผู้รับผิดชอบ
				ปรับปรุง	พัฒนา	รักษาระดับ				
	หน่วยงานมีการประชาสัมพันธ์ข้อมูลข่าวสารที่ประชาชนหรือผู้รับบริการควรได้รับทราบอย่างชัดเจน	80.00	<ul style="list-style-type: none"> ผู้รับบริการไม่ทราบช่องทางการติดต่อของหน่วยงาน การใช้งานหรือรูปแบบหน้าเว็บไซต์ยากต่อการค้นหา ข้อมูลไม่ทันสมัย 	✗	✓	✗	-	<ul style="list-style-type: none"> แจ้งช่องทางการเข้าเว็บไซต์ไปยัง น.ศ. ทบทวนรูปแบบ ปรับปรุงข้อมูลทุกสัปดาห์ 	ไตรมาส 3	ผู้รับผิดชอบงานเว็บไซต์งานประชาสัมพันธ์
	เจ้าหน้าที่สามารถสื่อสารตอบข้อซักถาม หรือให้คำอธิบายแก่ท่านได้อย่างชัดเจน	80.00	<ul style="list-style-type: none"> มีการจัดทำคู่มือการปฏิบัติงานไม่ครบทุกงาน การประชาสัมพันธ์คู่มือที่จัดทำแล้วยังไม่เพียงพอ บุคลากรใหม่ยังไม่ทราบ ไม่มีการปรับปรุงคู่มือให้ทันสมัย ไม่มีการประชุมชี้แจงงานร่วมกัน 	✗	✓	✗	<ul style="list-style-type: none"> เร่งรัดการจัดทำคู่มือให้ครบทุกงาน ทบทวนคู่มือให้ทันสมัย เพิ่มความถี่การประชาสัมพันธ์ จัดประชุมงานที่เกี่ยวข้องกับหลายๆฝ่าย 	<ul style="list-style-type: none"> จัดอบรมการทำคู่มือ ปชส.คู่มือทุกๆงานในเว็บไซต์ประชุมชี้แจงงานให้ทุกคนรับทราบข้อมูล 	ไตรมาส 3	หัวหน้างานบริหารทรัพยากรมนุษย์
8 การปรับปรุงระบบการทำงาน	หน่วยงานมีการเปิดโอกาสให้บุคคลภายนอกได้เข้าไปมีส่วนร่วมในการปรับปรุงพัฒนา การดำเนินงานของหน่วยงาน	75.38	<ul style="list-style-type: none"> มีการดำเนินงานแต่ขาดการประชาสัมพันธ์ให้ชัดเจน 	✓	✗	✗	- ปรับรูปแบบการสื่อสารประชาสัมพันธ์	- เพิ่มหัวข้อข่าว ปชส. ว่าเป็นการสร้างความมีส่วนร่วม ให้เห็นอย่างเด่นชัดเพิ่มเติมจากการเสนอข่าวแบบทั่วไป	ไตรมาส 3	ผู้รับผิดชอบงานเว็บไซต์ผู้รับผิดชอบงานประชาสัมพันธ์
	หน่วยงานมีการปรับปรุงการดำเนินงานให้ตอบสนองต่อประชาชน	76.92	<ul style="list-style-type: none"> มีการดำเนินงานแต่ขาดการประชาสัมพันธ์ให้ชัดเจน 	✓	✗	✗	- ปรับรูปแบบการสื่อสารประชาสัมพันธ์	- เพิ่มข่าว ปชส. เกี่ยวกับผลการมีส่วนร่วม ให้เห็น	ไตรมาส 3	ผู้รับผิดชอบงานเว็บไซต์ผู้รับผิดชอบ

ตารางที่ 8 การวิเคราะห์ตัวชี้วัด ขอบคำถามของแบบวัด EIT (ตัวชี้วัดที่ 6 – 8) และวิธีการนำผลการวิเคราะห์ แต่ละประเด็นสู่การปรับปรุง หรือพัฒนาองค์กร หรือรักษาระดับ										
ตัวชี้วัด	ข้อคำถาม	ผลประเมิน	ผลการวิเคราะห์	เป้าหมาย 2569			มาตรการ/โครงการ/กิจกรรม	ขั้นตอน/วิธีการ	ระยะเวลา	ผู้รับผิดชอบ
				ปรับปรุง	พัฒนา	รักษาระดับ				
								เด่นชัดเพิ่มเติมจากการเสนอข่าวแบบทั่วไป		งานประชาสัมพันธ์
	หน่วยงานมีการพัฒนาการให้บริการผ่านช่องทางออนไลน์ให้สะดวก รวดเร็วและมีประสิทธิภาพ	78.97	<ul style="list-style-type: none"> ● ช่องทางบริการไม่ชัดเจน ● มีการดำเนินงานแต่ขาดการประชาสัมพันธ์ให้ชัดเจน ● ทบตงนกระบวนงานที่สามารถอำนวยความสะดวกผ่านระบบ E-service เพิ่มเติม 	✓	✗	✗	<ul style="list-style-type: none"> - เพิ่มช่องทาง E-service - ปรับหน้าเว็บไซต์ให้เห็นชัดเจน 	<ul style="list-style-type: none"> - ประชุมทบทวนรูปแบบงานและช่องทางกาให้บริการ - ปรับหน้าเว็บไซต์ 	ไตรมาส 3	ผู้รับผิดชอบงานเว็บไซต์ ผู้รับผิดชอบงานประชาสัมพันธ์

ตารางที่ 9 การวิเคราะห์ตัวชี้วัด ขอบคำถามของแบบวัด OIT (ตัวชี้วัดที่ 9 – 10) และวิธีการนำผลการวิเคราะห์ แต่ละประเด็นสู่การปรับปรุง หรือพัฒนาองค์กร หรือรักษาระดับ										
ตัวชี้วัดที่ 9 การเปิดเผยข้อมูล										
ตัวชี้วัด	ข้อคำถาม	ผลประเมิน	ผลการวิเคราะห์	เป้าหมาย 2569			มาตรการ/โครงการ/กิจกรรม	ขั้นตอน/วิธีการ	ระยะเวลา	ผู้รับผิดชอบ
				ปรับปรุง	พัฒนา	รักษาระดับ				
9.1 ข้อมูลพื้นฐาน	โครงสร้างและอำนาจหน้าที่	100.00	เข้าใจเกณฑ์และดำเนินงานได้ถูกต้อง ครบถ้วน ตรวจสอบอย่างมีประสิทธิภาพ ดำเนินการได้ทันเวลาที่กำหนด	✗	✗	✓	ทำความเข้าใจเกณฑ์ใหม่และทบทวนการดำเนินงานให้เป็นไปตามเกณฑ์	<ul style="list-style-type: none"> - ประชุมชี้แจง - ตรวจสอบ - ควบคุมเวลา 	ไตรมาส 3	ผู้อำนวยการสำนักงาน คณบดี ผู้รับผิดชอบงานเว็บไซต์
	ข้อมูลผู้บริหาร	100.00	เข้าใจเกณฑ์และดำเนินงานได้ถูกต้อง ครบถ้วน	✗	✗	✓			ไตรมาส 3	

ตารางที่ 9 การวิเคราะห์ตัวชี้วัด ขอบคำถามของแบบวัด OIT (ตัวชี้วัดที่ 9 – 10) และวิธีการนำผลการวิเคราะห์ แต่ละประเด็นสู่การปรับปรุง หรือพัฒนาองค์กร หรือรักษาระดับตัวชี้วัดที่ 9 การเปิดเผยข้อมูล

ตัวชี้วัด	ข้อคำถาม	ผลประเมิน	ผลการวิเคราะห์	เป้าหมาย 2569			มาตรการ/โครงการ/กิจกรรม	ขั้นตอน/วิธีการ	ระยะเวลา	ผู้รับผิดชอบ
				ปรับปรุง	พัฒนา	รักษาระดับ				
			การตรวจสอบอย่างมีประสิทธิภาพ ดำเนินการได้ทันเวลาที่กำหนด							
	ข้อมูลการติดต่อ	100.00		x	x	✓			ไตรมาส 3	
	ข่าวประชาสัมพันธ์	0.00	มีการดำเนินงานแต่ขาดการตรวจสอบอย่างมีประสิทธิภาพ ดำเนินการไม่ทันเวลาที่กำหนด	✓	x	x	ทำการตรวจสอบกับเกณฑ์อย่างเคร่งครัด ควบคุมเวลา	- ประชุมชี้แจง - ตรวจสอบ - ควบคุมเวลา	ไตรมาส 3	ผู้รับผิดชอบงานเว็บไซต์ ผู้รับผิดชอบงานประชาสัมพันธ์
9.2 การบริหารงานและการใช้จ่ายงบประมาณ	แผนยุทธศาสตร์หรือแผนพัฒนาหน่วยงาน	100.00	เข้าใจเกณฑ์และดำเนินงานได้ถูกต้อง ครบถ้วน การตรวจสอบอย่างมีประสิทธิภาพ ดำเนินการได้ทันเวลาที่กำหนด	x	x	✓	ทำความเข้าใจเกณฑ์ใหม่และทบทวนการดำเนินงานให้เป็นไปตามเกณฑ์	- ประชุมชี้แจง - ตรวจสอบ - ควบคุมเวลา	ไตรมาส 3	ผู้อำนวยการสำนักงาน คณบดี ผู้รับผิดชอบงานเว็บไซต์
	แผนและความก้าวหน้าในการดำเนินงานและการใช้งบประมาณ ประจำปี 2568	100.00	เข้าใจเกณฑ์และดำเนินงานได้ถูกต้อง ครบถ้วน การตรวจสอบอย่างมีประสิทธิภาพ	x	x	✓			ไตรมาส 3	

ตารางที่ 9 การวิเคราะห์ตัวชี้วัด ขอคำถามของแบบวัด OIT (ตัวชี้วัดที่ 9 – 10) และวิธีการนำผลการวิเคราะห์ แต่ละประเด็นสู่การปรับปรุง หรือพัฒนาองค์กร หรือรักษาระดับตัวชี้วัดที่ 9 การเปิดเผยข้อมูล

ตัวชี้วัด	ข้อคำถาม	ผลประเมิน	ผลการวิเคราะห์	เป้าหมาย 2569			มาตรการ/โครงการ/กิจกรรม	ขั้นตอน/วิธีการ	ระยะเวลา	ผู้รับผิดชอบ
				ปรับปรุง	พัฒนา	รักษาระดับ				
			ประสิทธิภาพ ดำเนินการได้ทันเวลาที่กำหนด							
	รายงานผลการดำเนินงานประจำปี พ.ศ. 2567	100.00		x	x	✓			ไตรมาส 3	
	คู่มือหรือแนวทางการปฏิบัติงานของเจ้าหน้าที่	100.00		x	x	✓	ทบทวนคู่มือเพิ่ม/ปรับปรุงคู่มือดำเนินงานให้เป็นไปตามเกณฑ์		ไตรมาส 3	
	คู่มือหรือแนวทางการขอรับบริการสำหรับผู้รับบริการหรือผู้มาติดต่อ	100.00		x	x	✓			ไตรมาส 3	
	E-Service	100.00	เข้าใจเกณฑ์และดำเนินการได้ถูกต้อง ครบถ้วน การตรวจสอบอย่างมีประสิทธิภาพ	x	x	✓	- เพิ่มช่องทาง E-service - ปรับหน้าเว็บไซต์ให้เห็นชัดเจน	- ประชุมทบทวนรูปแบบงานและช่องทางบริการให้บริการ - ปรับหน้าเว็บไซต์	ไตรมาส 3	ผู้อำนวยการสำนักงานคณบดี ผู้รับผิดชอบ

ตารางที่ 9 การวิเคราะห์ตัวชี้วัด ขอคำถามของแบบวัด OIT (ตัวชี้วัดที่ 9 – 10) และวิธีการนำผลการวิเคราะห์ แต่ละประเด็นสู่การปรับปรุง หรือพัฒนาองค์กร หรือรักษาระดับตัวชี้วัดที่ 9 การเปิดเผยข้อมูล										
ตัวชี้วัด	ข้อคำถาม	ผลประเมิน	ผลการวิเคราะห์	เป้าหมาย 2569			มาตรการ/โครงการ/กิจกรรม	ขั้นตอน/วิธีการ	ระยะเวลา	ผู้รับผิดชอบ
				ปรับปรุง	พัฒนา	รักษาระดับ				
	ข้อมูลสถิติการให้บริการ	100.00	ดำเนินการได้ทันเวลาที่กำหนด	✗	✗	✓	ทำความเข้าใจเกณฑ์ใหม่และทบทวนการดำเนินงานให้เป็นไปตามเกณฑ์	- ประชุมชี้แจง - ตรวจสอบ - ควบคุมเวลา	ไตรมาส 3	งานเว็บไซต์
9.3 การจัดซื้อจัดจ้าง	รายการการจัดซื้อจัดจ้างหรือการจัดหาพัสดุและความก้าวหน้าการจัดซื้อจัดจ้างหรือการจัดหาพัสดุ ประจำปี พ.ศ. 2568	100.00	เข้าใจเกณฑ์และดำเนินงานได้ถูกต้อง ครบถ้วน การตรวจสอบอย่างมีประสิทธิภาพ	✗	✗	✓	ทำความเข้าใจเกณฑ์ใหม่และทบทวนการดำเนินงานให้เป็นไปตามเกณฑ์	- ประชุมชี้แจง - ตรวจสอบ - ควบคุมเวลา	ไตรมาส 3	ผู้อำนวยการสำนักงาน คมบดี
	รายงานผลการจัดซื้อจัดจ้างหรือการจัดหาพัสดุประจำปี พ.ศ. 2567	100.00	ดำเนินการได้ทันเวลาที่กำหนด	✗	✗	✓				
9.4 การบริหารและพัฒนาทรัพยากรบุคคล	แผนการบริหารและพัฒนาทรัพยากรบุคคล	100.00	เข้าใจเกณฑ์และดำเนินงานได้	✗	✗	✓	ทำความเข้าใจเกณฑ์ใหม่และทบทวนการดำเนินงานให้เป็นไปตามเกณฑ์	- ประชุมชี้แจง - ตรวจสอบ - ควบคุมเวลา	ไตรมาส 3	หัวหน้างาน HR ผู้รับผิดชอบงานเว็บไซต์
	รายงานผลการบริหารและพัฒนาทรัพยากรบุคคล ประจำปี พ.ศ.2567	100.00	ถูกต้อง ครบถ้วน การตรวจสอบอย่างมีประสิทธิภาพ	✗	✗	✓				
	ประมวลจริยธรรมและการขับเคลื่อนจริยธรรม	100.00	ดำเนินการได้ทันเวลาที่กำหนด	✗	✗	✓				
9.5 การส่งเสริม	แนวปฏิบัติการจัดการเรื่อง	100.00	เข้าใจเกณฑ์และดำเนินงานได้	✗	✗	✓	ทำความเข้าใจเกณฑ์	- ประชุมชี้แจง	ไตรมาส 3	ผู้อำนวยการ

ตารางที่ 9 การวิเคราะห์ตัวชี้วัด ขอบคำถามของแบบวัด OIT (ตัวชี้วัดที่ 9 – 10) และวิธีการนำผลการวิเคราะห์ แต่ละประเด็นสู่การปรับปรุง หรือพัฒนาองค์กร หรือรักษาระดับตัวชี้วัดที่ 9 การเปิดเผยข้อมูล

ตัวชี้วัด	ข้อคำถาม	ผลประเมิน	ผลการวิเคราะห์	เป้าหมาย 2569			มาตรการ/โครงการ/กิจกรรม	ขั้นตอน/วิธีการ	ระยะเวลา	ผู้รับผิดชอบ
				ปรับปรุง	พัฒนา	รักษาระดับ				
ความโปร่งใส	ร้องเรียนการทุจริตและประพฤติมิชอบ		ถูกต้อง ครบถ้วน การตรวจสอบอย่างมี ประสิทธิภาพ ดำเนินการได้ทันเวลาที่กำหนด				ใหม่และทบทวนการดำเนินงานให้เป็นไปตามเกณฑ์	- ตรวจสอบ - ควบคุมเวลา		สำนักงาน คณบดี ผู้รับผิดชอบ งานเว็บไซต์
	ช่องทางแจ้งเรื่องร้องเรียนการทุจริตและประพฤติมิชอบ	100.00		x	x	✓			ไตรมาส 3	
	ข้อมูลสถิติเรื่องร้องเรียนการทุจริตและประพฤติมิชอบ	100.00		x	x	✓			ไตรมาส 3	
	การเปิดโอกาสให้เกิดการมีส่วนร่วม	100.00		x	x	✓			ไตรมาส 3	

ตารางที่ 9 การวิเคราะห์ตัวชี้วัด ขอบคำถามของแบบวัด OIT (ตัวชี้วัดที่ 9 – 10) และวิธีการนำผลการวิเคราะห์ แต่ละประเด็นสู่การปรับปรุง หรือพัฒนาองค์กร หรือรักษาระดับตัวชี้วัดที่ 10 การป้องกันการทุจริต

ตัวชี้วัด	ข้อคำถาม	ผลประเมิน	ผลการวิเคราะห์	เป้าหมาย 2569			มาตรการ/โครงการ/กิจกรรม	ขั้นตอน/วิธีการ	ระยะเวลา	ผู้รับผิดชอบ
				ปรับปรุง	พัฒนา	รักษาระดับ				
10.1 การดำเนินการเพื่อป้องกันการทุจริตในประเด็นสินบน	การประกาศเจตนารมณ์และการสร้างวัฒนธรรมตามนโยบาย No Gift Policy จากการปฏิบัติหน้าที่	100.00	เข้าใจเกณฑ์และดำเนินงานได้ถูกต้อง ครบถ้วน การตรวจสอบอย่างมีประสิทธิภาพ ดำเนินการได้ทันเวลาที่กำหนด มีการดำเนินงานชัดเจน	x	x	✓	ทำความเข้าใจเกณฑ์ใหม่และทบทวนการดำเนินงานให้เป็นไปตามเกณฑ์	- ประชุมชี้แจง - ตรวจสอบ - ควบคุมเวลา	ไตรมาส 3	ผู้อำนวยการสำนักงาน คณบดี ผู้รับผิดชอบงานเว็บไซต์
	รายงานการรับทรัพย์สินหรือประโยชน์อื่นใด โดยธรรมจรรยา	100.00		x	x	✓		- ประชุมชี้แจง - เน้นย้ำนโยบาย - Role Model - ตรวจสอบ - ควบคุมเวลา	ไตรมาส 3	
	การประเมินความเสี่ยงที่อาจเกิดการให้หรือรับสินบนจากการดำเนินงาน ตามภารกิจของหน่วยงาน ประจำปี พ.ศ. 2568	100.00		x	x	✓		- ประชุมชี้แจง - ตรวจสอบ - ควบคุมเวลา	ไตรมาส 3	ผู้อำนวยการสำนักงาน คณบดี ผู้รับผิดชอบงานเว็บไซต์
	รายงานผลการดำเนินการเพื่อจัดการความเสี่ยงการทุจริต และ ประ พ ฤ ตี มิ ช อ บ ประจำปี พ.ศ.2567	100.00		x	x	✓		- ประชุมชี้แจง - ตรวจสอบ - ควบคุมเวลา	ไตรมาส 3	

ตารางที่ 9 การวิเคราะห์ตัวชี้วัด ขอบคำถามของแบบวัด OIT (ตัวชี้วัดที่ 9 – 10) และวิธีการนำผลการวิเคราะห์ แต่ละประเด็นสู่การปรับปรุง หรือพัฒนาองค์กร หรือรักษาระดับตัวชี้วัดที่ 10 การป้องกันการทุจริต

ตัวชี้วัด	ข้อคำถาม	ผลประเมิน	ผลการวิเคราะห์	เป้าหมาย 2569			มาตรการ/โครงการ/กิจกรรม	ขั้นตอน/วิธีการ	ระยะเวลา	ผู้รับผิดชอบ
				ปรับปรุง	พัฒนา	รักษาระดับ				
10.1 การดำเนินการเพื่อป้องกันการทุจริตในประเด็นสินบน	แผนปฏิบัติการป้องกันการทุจริต	100.00	เข้าใจเกณฑ์และดำเนินงานได้ถูกต้อง ครบถ้วน การตรวจสอบอย่างมีประสิทธิภาพ	✗	✗	✓	ทำความเข้าใจเกณฑ์ใหม่และทบทวนการดำเนินงานให้เป็นไปตามเกณฑ์	- ประชุมชี้แจง - เน้นย้ำนโยบาย - Role Model - ตรวจสอบ - ควบคุมเวลา	ไตรมาส 3	ผู้อำนวยการสำนักงาน คณบดี ผู้รับผิดชอบงานเว็บไซต์
10.2 การส่งเสริมคุณธรรมและความโปร่งใส	รายงานผลการดำเนินการป้องกันการทุจริต ประจำปี พ.ศ. 2567	100.00	ดำเนินการได้ทันเวลาที่กำหนด มีการดำเนินงานชัดเจน	✗	✗	✓		- ประชุมชี้แจง - ตรวจสอบ - ควบคุมเวลา	ไตรมาส 3	
	มาตรการส่งเสริมคุณธรรมและความโปร่งใสภายในหน่วยงาน	100.00		✗	✗	✓		- ประชุมชี้แจง - เน้นย้ำนโยบาย	ไตรมาส 3	หัวหน้างาน HR ผู้รับผิดชอบงานเว็บไซต์
	รายงานผลการดำเนินการเพื่อส่งเสริมคุณธรรมและความโปร่งใสภายในหน่วยงาน ประจำปี พ.ศ. 2567	100.00	เข้าใจเกณฑ์และดำเนินงานได้ถูกต้อง ครบถ้วน การตรวจสอบอย่างมีประสิทธิภาพ ดำเนินการได้ทันเวลาที่กำหนด มีการดำเนินงานชัดเจน	✗	✗	✓		- Role Model - ตรวจสอบ - ควบคุมเวลา	ไตรมาส 3	